



写真 / 11月12日、飯豊わくわく子ども園に働く車が集合し、乗車体験する園児たち

町の生活情報紙  
— IIDE PUBLIC RELATIONS —



# 広報 いいで

2025 December  
Vol. 1185

12月号

プロモーション  
映像



HP



## Contents

- ◎手ノ子小学校閉校式
- ◎人事行政の運営などの状況
- ◎道路の除雪にご協力をお願いします

facebook



LINE





笑顔と思い出にありがとう！！

# 手ノ子小学校閉校式



校旗返納



児童代表のこぼ



トーンチャイムで校歌を演奏

## 学び舎に別れを惜しむ

11月15日、手ノ子小学校閉校式が、執り行われました。明治6年の開校から152年間、地域の子どもの学びを支え続けてきた同校は、本年度をもってその歴史に幕を下ろします。

当日は、児童や保護者をはじめ、これまで学校を支えてきた地域の皆さんや同窓生、関係者など約150人が出席し、学校の歩みを振り返りながら別れを惜しみました。

式に先立ち、児童による和太鼓の演奏がオープニングアトラクションとして披露されました。太鼓に向き合う子どもたちの真剣な表情と息の合った動きに、会場からは大きな拍手が送られました。

嵐町長は式辞で「152年にわたり地域と子どもたちを見守り続けてきた手ノ子小学校の歩みは、町の誇りです」と述べ、これまで学校を支えてきた児童や保護者、地域の皆さんへの感謝を伝えました。

校長あいさつでは松田校長が、日々の学びや行事に取り組み児童の姿に触れながら「手ノ子小学校で過ごした時間は、人生に

おいて大きな力になります」と話し、児童を励ましました。

また、6年生の船渡川雪乃さんが児童代表として感謝の言葉やこれまでの思い出を発表。その後、児童によるトーンチャイムでの校歌の演奏があり、会場が温かな雰囲気になりました。

会場が一つになった校歌斉唱では、ひとりひとりが思いを込めて歌声を響かせ、校舎との別れを惜しみました。

校旗返納では、松田校長から嵐町長へ校旗が厳かに手渡され、会場の出席者はさまざまな思いで、その様子を見守っていました。

手ノ子小学校は、学習の場としてだけでなく、地域の行事や活動の中心としても親しまれ、多くの人にとって思い出深い場所となつていきます。長い歴史の中で、地域の子どもたちを育み、たくさんの方々の笑顔や思い出を生み出してきました。この歩みは、今年度で一区切りを迎えますが、長年にわたって築かれてきた地域とのつながりや学校の歴史は、これからも人々の心の中で生き続けていくことでしょう。







1・2年生春探し（自然の家）



祖父母学級での給食交流



3・6年生授業の様子



校内クロカンスキー発表会で懸命に声援を送る児童



わくわく3KEN広場でそば打ち体験

## 閉校にあたって

10月に行われた学校開放イベントのメイン「写真で思い出を残そうイベント」。私も写真の貼り付けに関わらせていただきました。写真を貼っていくうちに気づいたのは、いつの時代のどの写真にも、子どもたち、保護者、祖父母、地域の皆さまの輝く笑顔があふれていることです。手ノ子小学校はまさに「笑顔が集まる幸せな学校」であり、こんなに素敵な笑顔があふれる手ノ子小学校に勤めることができて幸せだと思いました。

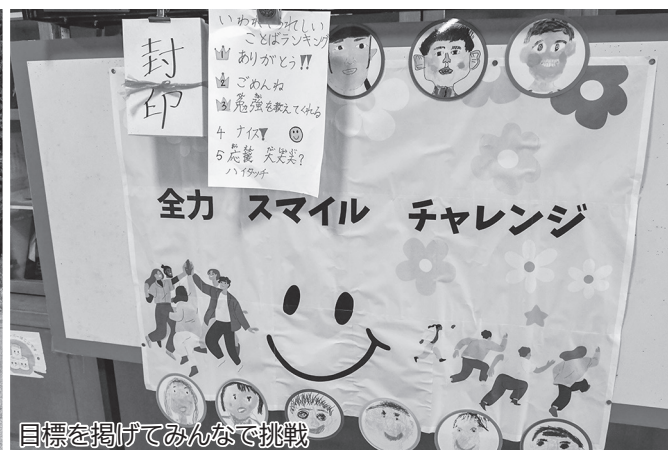
校長 松田喜弘

手ノ子小では本当に楽しい学校生活を過ごさせていただきました。自ら学ぼうとする児童。全員で連携する教職員。工夫を凝らした行事。快く協力してくださる保護者や祖父母、地域の方々。本当にありがとうございます。年度末が少しずつ迫ってくることを考えると、やはりさびしさを感じますが、それまで、しっかりと日々の教育活動を進め、有終の美を飾りたいと思います。

教頭 武田俊英



たくさん練習を重ねた和太鼓演奏



目標を掲げてみんなで挑戦



飯豊町の人事行政の運営などの状況（職員の給与など）について、条例により毎年その内容を公表しています。これは、町民の皆さまに町職員の任免や勤務時間その他の勤務条件などの情報を知っていただくために公表しているものです。今回は令和6年度の状況を公表します。一部他の年度の状況についても掲載しています。

◆職員手当の状況（令和6年度）

期末・勤勉手当	期末手当	勤勉手当	計		※加算割合：3級5%、4～5級10%、6級15%
	2.45月分	2.00月分	4.45月分		
住居手当	借家（家賃月額14,000円以上の場合支給する）			限度額 28,000円	
寒冷地手当	月額7,360円～17,800円（11月～3月に支給）				
扶養手当	月額6,500円～10,000円		※満16歳の年度初めから満22歳の年度末までの扶養親族の子がいる場合1人につき5,000円加算		
通勤手当	交通機関等利用：限度額55,000円		自家用車等使用：限度額37,200円		
管理職手当	課長・局長・診療所長職：月額45,700円～50,000円				
時間外勤務手当	平日			125%（22:00～翌5:00は150%）	
	週休日			135%（22:00～翌5:00は160%）	
退職手当		勤続20年	勤続25年	勤続30年	最高限度額
	自己都合	19.6695月分	28.0395月分	34.7355月分	47.709月分
	定年・勲奨	24.586875月分	33.27075月分	40.80375月分	47.709月分

(3) 職員の勤務時間その他の勤務条件の状況

◆勤務時間の状況

1週間の勤務時間	勤務時間の割り振り			
	始業	終業	休憩時間	週休日
38時間45分	8:30	17:15	12:00～13:00	土・日曜日

※本庁舎以外の勤務場所では、異なる場合があります

◆休暇の種類

年次有給休暇、病気休暇（有給）、特別休暇（有給）、介護休暇（無給）、組合休暇（無給）があります。

(4) 職員の休業に関する状況

◆年次有給休暇の取得日数（令和6年）

平均取得日数 11.6日

◆育児休業の取得状況（令和6年度）

男性 0人 女性 8人（うち前年度からの育児休業4人）

(5) 職員の分限および懲戒処分状況

令和6年度の職員の分限処分は休職が0人、懲戒処分は1人でした。

(6) 職員の福祉および利益の保護の状況

◆健康診断などの実施状況

区分	内容	対象者
職員健康診断	基本健診	全職員
	大腸がん検診	全職員
	肝炎ウイルス検診	35歳に達する者で希望者
	肺がん検診	40歳以上の希望者
	胃検診	希望者
	乳がん検診	希望者
	子宮がん検診	希望者
職員健康診断事後指導	健診結果に基づき、保健師による指導を実施	全職員

◆共済組合および互助会

区分	内容
短期給付	職員とその家族の病気、けが、死亡および災害などに対する給付を行います
長期給付	職員の退職・障がいまたは死亡に対して年金または一時金の給付を行います
福祉事業	職員とその家族の病気予防、貯金の積み立て、住宅資金の貸し付けを行います
互助会事業	職員とその家族の生活安定を図るための事業を行います

◆公務災害補償の状況（令和6年度）

区分	傷病	死亡
公務災害	0件	0件
通勤災害	0件	0件

◆飯豊町役場職員互助会（令和6年度）

互助会名称	飯豊町役場職員体育文化会
会員数	131人
補助金決算額	3万円
事業内容	各種クラブ活動

◆職員の利益の保護の状況

県人事委員会から公平委員会への委託業務（勤務条件に関する措置の要求の状況と不利益処分に関する不服申し立ての状況）は、令和6年度は該当ありませんでした。

◇詳細は町ホームページで公開しています →



◆問合せ先／役場総務課総務財政室 ☎87-0520



# 飯豊町の人事行政の運営などの状況を公表します

## (1) 職員の任免および職員数に関する状況

◆一般行政職の級別職員数の状況（各年度4月1日現在）※7年度は参考

区分	1級	2級	3級	4級	5級	6級	合計
代表的な職務	主事・主事補 技師・技師補	主事・技師	主任	主査	室長	課長	
6年度	19人(16.4%)	33人(28.4%)	17人(14.7%)	11人(9.5%)	24人(20.7%)	12人(10.3%)	116人(100%)
7年度	21人(18.3%)	30人(26.1%)	18人(15.7%)	11人(9.6%)	23人(20.0%)	12人(10.4%)	115人(100%)

◆職員採用の状況（令和6年度）

区分	採用者数		
	男	女	計
一般行政職	2人	3人	5人
保育士	0人	0人	0人
計	2人	3人	5人

◆再任用職員の状況（令和6年度）

区分	男	女	計
一般行政職	8人	1人	9人
保育士	0人	2人	2人
技能労務職	0人	0人	0人
計	8人	3人	11人

◆退職者の状況（令和6年度）

区分	定年退職	勸奨退職	普通退職	計
一般行政職	1人	3人	0人	4人
保育士	0人	0人	0人	0人
技能労務職	0人	0人	0人	0人
計	1人	3人	0人	4人

◆部門別職員数（各年度4月1日現在）※7年度は参考

区分	5年度	6年度	比較	7年度	
一般行政部門	議会	2人	2人	0人	2人
	総務企画	27人	29人	2人	30人
	税務	6人	6人	0人	5人
	民生	22人	19人	△3人	17人
	衛生	5人	5人	0人	5人
	農林	9人	9人	0人	10人
	商工	5人	7人	2人	7人
	土木	6人	6人	0人	6人
特別行政部門	教育	22人	24人	2人	24人
公営企業等 会計	病院	1人	1人	0人	1人
	水道	2人	2人	0人	3人
	下水道	2人	2人	0人	1人
	国民健康保険	5人	4人	△1人	4人
	介護保険	3人	3人	0人	2人
	後期高齢	1人	1人	0人	1人
	その他	12人	11人	△1人	11人
合計	130人	131人	1人	129人	

## (2) 職員の給与の状況

◆人件費の状況（令和6年度普通会計決算）

住民基本台帳人口 (R7.3.31)	歳出額 (A)	人件費 (B)	人件費率 (B/A)	5年度 人件費率
6,151人	7,693,386千円	1,159,529千円	15.1%	13.8%

※人件費には、町長など常勤の特別職の給料および議会議員、教育委員会委員などの非常勤の特別職に支給される報酬を含みます

◆職員給与費の状況（令和6年度普通会計決算）

職員数 (A)	給与費				一人当たり給与費 (B/A)
	給料	職員手当	期末・勤勉手当	合計(B)	
107(11)人	381,207千円	76,034千円	169,413千円	626,654千円	5,311千円

※職員数は、令和6年4月1日時点の人数です。職員数のうち( )内は、職員数に含まない再任用職員の数です

◆職員の平均給与月額および平均年齢（令和6年4月1日）

区分	平均給与月額	平均年齢
一般行政職	385,500円	41.0歳
技能労務職	305,800円	55.8歳

◆職員の初任給の状況（令和6年4月1日）

区分	初任給	
一般行政職	大学卒	199,100円
	高校卒	168,300円
技能労務職	高校卒	166,600円

◆特別職の給与・報酬月額（令和6年4月1日）

区分	現行	条例	期末手当	
給料	町長	810,000円	6月	1.650月分
	副町長	610,000円	12月	1.650月分
	教育長	540,000円	計	3.30月分
報酬	議長	340,000円	6月	1.650月分
	副議長	280,000円	12月	1.650月分
	議員	265,000円	計	3.30月分

◆ラスパイレース指数（行政職給料表適用職員を対象）

令和4年度…100.1% 5年度…99.3% 6年度…100.0%  
※国家公務員の給与水準を100%とした場合の給与水準です





除雪安全祈願祭

## 除雪作業安全祈願祭 除雪作業安全講習会を実施

11月18日、町除雪格納庫において、令和7年度除雪作業安全祈願祭が行われました。祈願祭には、除雪作業責任者や除雪作業員などの関係者が参加し、今年度の除雪作業の無事故を祈りました。嵐町長は「健康に留意し、安全第一で業務に当たってほしい」とあいさつしました。その後、除雪作業員を対象にした除雪作業安全講習会が開催され、異常降雪時や大規模災害時の対応方法、安全で効率的な除雪作業のポイントを確認しました。



除雪作業安全講習会

### 【道路の除雪に関する問合せ先】

- ◆町道／役場地域整備課建設室 ☎87-0516
- ◆県道／置賜総合支庁西置賜道路計画課維持管理担当 ☎88-8229
- ◆国道／山形河川国道事務所米沢国道維持出張所 ☎0238-37-5300

## 毎年屋根の雪下ろし中の転落事故が多発！ 屋根からの転落事故を防止するために 命を守ることが最優先



毎年、屋根の雪下ろしや除排雪に伴う事故は高齢者を中心に発生しており、事故一步手前の「ヒヤリハット」も5割の方が経験しています。「自分は慣れているから大丈夫」「いままで落ちなかったから大丈夫」は、事故に遭った人も思っていたことです。雪下ろしや除雪が必要な場合は、業者への依頼も検討しましょう。町では除雪にかかった費用の一部や除雪作業の手配を支援しています。



### ◆命を守る除雪中の事故防止のポイント◆

#### 晴れの日ほど除雪作業に注意

晴れの日ほど、屋根の雪が緩んでいて、思わぬ落雪に巻き込まれることがあります。玄関から出る際や軒下、屋根の雪下ろし中は雪の状態を確認しましょう。

#### 池や流雪溝にも注意

排雪時は、池や流雪溝などの転落に注意して作業を行いましょう。



#### 除雪機の取り扱いに注意

除雪機の雪詰まりの除去は、エンジンを切り、手を突っ込まず雪かき棒で行いましょう。

安全装置の作動を妨げる恐れがあるため、除雪機の安全装置は絶対に固定しないようにしましょう。

山形県が管理する防災情報などをこちらから調べることができます↓

こちら防災やまがた

検索



◆問合せ先／県防災くらし安心部防災危機管理課  
☎023-630-2230



# 道路の除雪にご協力をお願いします



## ◆車道除雪計画

今年度の除雪延長（消雪を含む）は、約155kmで町道の約57%を除雪します。除雪体制は、町内を5工区に分け、委託業者による除雪となります。

## ◆歩道除雪計画

町内歩道の約11kmを業者委託と町内団体へ委託して除雪します。

## ◆朝7時まで一車線確保

車道除雪は、原則新雪深がおおむね10～15cm以上の場合、または降雪状況からそれ以上になると判断される場合に除雪車が出動します。午前7時までに一車

線を確保し、おおむね午前8時までに完了する予定です。

## ◆異常降雪時などは段階的に除雪

異常降雪などで除雪能力の限界を超えた場合、すべての路線を目標時刻まで除雪することは困難です。そこで、異常降雪のときに限り主要路線から段階的に除雪します。

## ◆消雪道路の散水休止時間

午後4時から午後6時までは、散水休止時間です。これは、一般家庭の電力需要が多い時間帯の電力節約を目的としたものです。

## 安全な道路交通と除雪作業のためにご協力ください

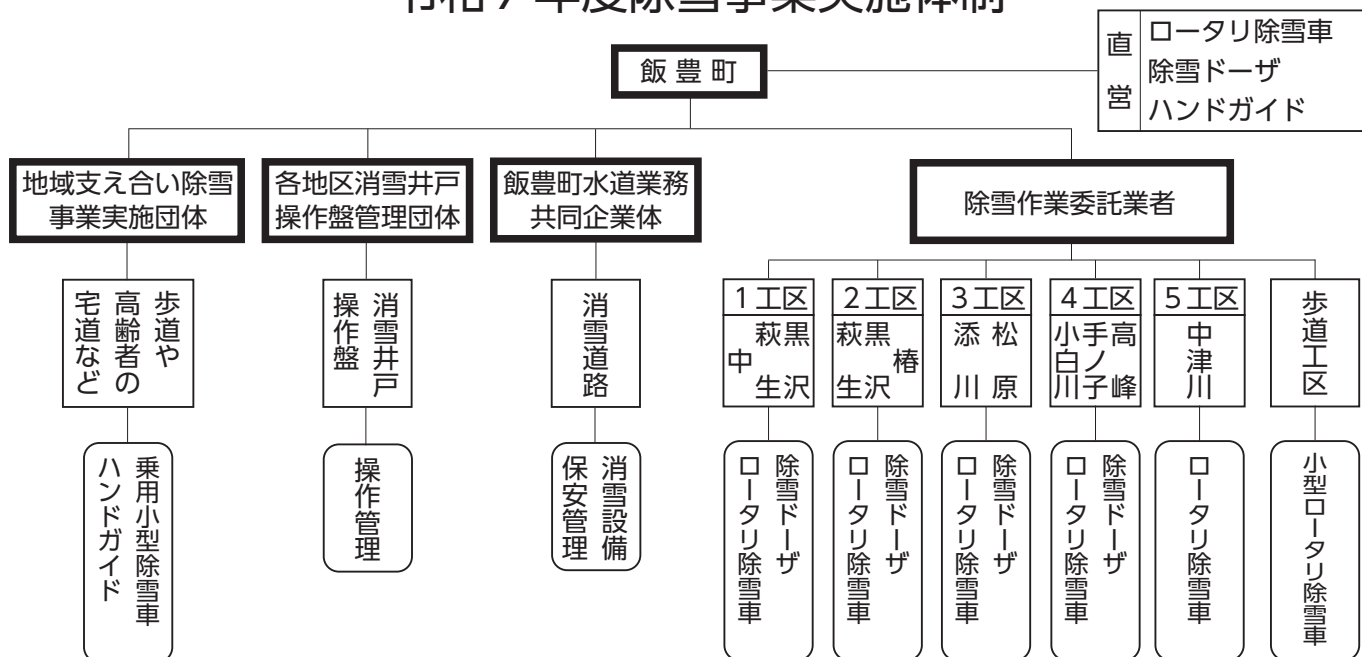
### ●道路へは雪を出さないでください

消雪道路は降っている雪を消す能力しかありません。また、機械除雪路線についても道路に出された雪は交通の妨げになり、自動車や歩行者の事故を招く危険があります。皆さまのご協力をお願いします。

### ●道路にはみ出した樹木や枝は伐採してください

### ●町への連絡は部落長・自治会長・地区長を通してください

## 令和7年度除雪事業実施体制





まちかどニュースは、皆さんの広場です。  
 地域のできごとやご意見などお気軽にお寄せください。  
 役場企画課DX推進室まで（直通 87-0522）



### いいでの子 大したもんだプロジェクト2025

## 昔の人の知恵を調査しよう

11月1日、中津川地区まちづくりセンターにおいて、「いいでの子 大したもんだプロジェクト2025」が行われました。参加者は、のりもちやゼンマイ煮などの郷土料理作りに挑戦。この地域で採れる食材が料理に使用される理由を考えました。さらに、中津川地区内に草木塔が多数設置されている理由についても話し合い、地域の歴史や文化に思いをめぐらせる貴重な時間となりました。



### 第30回めざみの里音楽祭

## 美しい演奏が会場に響き渡る



11月8日、町民総合センター「あ～す」において、めざみの里音楽祭が開催されました。第30回を記念し、来年度全国大会に出場する長谷川清さん（黒沢）の民謡が披露され、町内こども園、小中学校、合唱団が、美しい歌声と演奏を響かせました。全員合唱では、町民の歌「いつも心に」を飯豊中学校吹奏楽部などの伴奏に合わせ、飯豊町の情景を思い描きながら心ひとつに歌い上げました。



### あつなべまつり いいで熱鍋祭

## 地元食材を使用した鍋を堪能



11月2日、めざみの里観光物産館において、いいで熱鍋祭が行われました。めざみの里グリーンツーリズム推進協議会会員が、定番のいも煮や変わり種の鶏しおいも煮、どぶろくばたん汁など地元食材をふんだんに使用した鍋を提供しました。来場者は「寒い日の鍋は体に染みる。栄養満点の鍋を食べて温まりたい」と笑顔で話し、熱々の鍋で身も心も満たされていました。







## 地域活性化起業人委嘱状交付式

## 地域振興公社の経営改善に向けて

11月5日、役場において、地域活性化起業人委嘱状交付式が行われました。㈱さとゆめの島雅啓しままさひろさんが地域振興公社経営指導員として、地域振興公社の経営改善を進めていきます。これまで数々の経営立て直しや人材教育・育成のための講習を行ってきた島さん。「移住定住の促進や地域をつくる人材の育成などを進め、地域振興公社の経営改善に努めていきたい」と決意を示しました。



## 菅笠後継者育成特別講座

## 伝統の技を教わる



11月8日、岩倉公民館において、菅笠後継者育成特別講座が行われました。この講座は、合計5回で完結するプログラムとなっており、町内外から7名が参加。花笠生産組合員の指導のもと、菅笠づくりの大変さを実感しながら丁寧に笠を制作していました。参加者は、担い手不足が課題となる伝統技術を体験しながら、地域が守り継ぐ文化の重みを実感しているようでした。



## 第2回まったり広場★大人の読み聞かせ

## 絵本や劇で日常を忘れる



10月21日、町民総合センター「あ～す」にて、あ～すまいり～ずによる大人の読み聞かせが行われました。当イベントは6月に初めて開催され、今回で2回目。紙芝居や絵本の読み聞かせにピアノ演奏や劇を取り入れたものを披露しました。参加者は「せわしない日常を忘れて、リラックスすることができた。また開催してほしい」と話し、まったりした時間を過ごしていました。



11/23

GOGOキッチン(地域交流食堂)  
(小白川公民館)



11/20

JAカーブミラー贈呈式  
(役場)



11/17

高齢者の健康づくり講座  
(西部地区まちづくりセンター)



## 役場・医療機関などの年末年始の業務についてお知らせします

◆役場／閉庁日と年末年始休業は以下のとおりです

12月27日(土) 28日(日)	12月29日(月)～ 1月3日(土)	1月4日(日)
閉庁日	年末年始休業	閉庁日

◇出生・死亡・婚姻などの戸籍事務の受付について

日直者が午前8時30分～午後5時の間に行います。役場庁舎南側の玄関からお入りください。

そのほかの時間帯は、消防署飯豊分署(☎72-2222)で受け付けていますが、事前に電話で確認してください。

閉庁日前後は、窓口が大変混み合います。時間に余裕を持ってお越しください。

◆水道・下水道担当業者

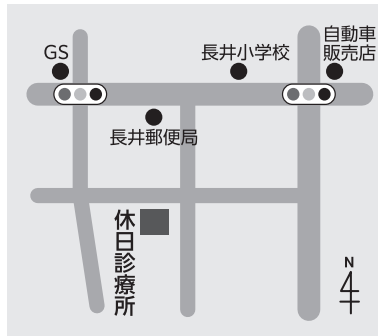
佐藤管工業 ☎72-2191	12月27日(土)、28日(日)、31日(水)、 1月1日(木)、4日(日)
高橋工務店 ☎75-2086	12月29日(月)、30日(火)、 1月2日(金)、3日(土)

◆年末年始の休日診療所

12月28日(日)、31日(水)～1月4日(日)まで、休日診療所を開所します。

この期間、公立置賜総合病院救命救急センターは非常に混み合い、診察待ち時間が大変長くなる場合があります。

インフルエンザや新型コロナウイルスなどの急な病気で、症状が比較的軽いと思われる場合は、長井西置賜休日診療所をご利用ください。



長井西置賜休日診療所

◇受付時間

- ・午前 8時30分～11時30分
- ・午後 1時～4時30分

◇電話番号

☎84-5799

## 冬期間の水道に関するお知らせ

◆冬期間の上下水道料金は、推定料金となります

12月から来年4月の冬期間は、積雪により水道メーターの検針ができないため、11月分と同額を推定料金として請求し、検針再開の来年5月に精算します。不都合な場合はお早めにご連絡ください。

◆冬期間の水漏れ事故などに要注意！

冬期間は、凍結や落雪などによる水漏れ事故が多発します。その際の修理代と水漏れした水道代は全額自己負担になります。事故防止のため、水抜き・凍結防止ヒーターの使用・水道施設の雪囲いなど対策をお願いします。冬に使用しない建物は水抜きなどの対応ではなく、閉栓届の提出をおすすめします。(下水道使用料も、原則水道使用と同量で算定しますので、消雪などで使用する際はご注意ください)

◆もし、水漏れしたら！

水道法により、軽微な変更以外は町が指定した給水装置工事業者しか修理できません。(水漏れ箇所が地中や床下、壁中の場合は減額制度があります) ※軽微な変更：給水装置の末端にある給水用具(蛇口など)の取り換えおよび配管を伴わない補修など

【町指定給水装置工事業者】

- ◇高橋工務店☎75-2086
  - ◇佐藤管工業☎72-2191
  - ◇ウマイヤ商店☎72-2275
  - ◇梅津商店☎72-2155
  - ◇菊地テクノス☎74-2395 ほか町外事業者
- ◆問合せ先／役場地域整備課上下水道室☎87-0515



事業者一覧はこちら

## 年末年始のお買い物に、ぜひご利用ください！

◆年末年始の買い物は、町内店舗で！

町商工会では、令和7年度飯豊町プレミアム付き商品券発行事業を行い、高騰する燃料や物価対策として町民の皆さんの生活を支援しています。

年末年始のお買い物は、ぜひ町内店舗をご利用ください！

◆問合せ先／飯豊町商工会☎72-3000



◆移動販売／販売日時やルートなどの詳細は、下記の事業所に直接お問い合わせください。

株田中屋☎72-2054 肴肉のすがい☎74-2212 渡部魚店☎75-2524



# 山形県・白川湖が世界的な旅行先に選出！



National Geographicウェブサイト  
「Best of the World」特設ページ

この度、山形県がナショナルジオグラフィック「2026年に行くべき旅行先25選」のひとつに選ばれ、その中で飯豊町の「白川湖」が注目スポットとして紹介されました。



ナショナルジオグラフィックは1888年に創刊された歴史あるメディアで、自然や地理などの分野で信頼を集めてきました。雑誌やウェブサイト、SNS（交流サイト）などの総フォロワー数は5億人を超え、世界中の人に親しまれている媒体です。

今回の記事では、本町の白川湖が「春の雪解け水によって木々が水に沈み、幻想的な風景を生み出す水没林」として紹介されました。

こうした世界的な旅行リストに飯豊町が取り上げられたことは、町の景観や観光資源が世界に認められた証であり、白川湖の魅力をより多くの方に知っていただけるきっかけにもなります。町民の方には、ぜひ身近な方々にこの話題を広めていただくとともに、来年の春には白川湖の魅力を改めて感じに足を運んでみてください。

◆申請・問合せ先／役場商工観光課観光交流室 ☎87-0523

## 農業者・事業者の皆さんへ 償却資産の申告のご案内

忘れずに申告の手続きを！

～最終提出は令和8年2月2日(月)です～

農業者や事業者の皆さんの償却資産申告を下記の日程で受け付けます。  
事務処理の都合上、令和8年1月9日(金)までの申告にご協力ください。

- ◆受付期間／令和8年1月7日(水)～9日(金)
- ◆受付時間／8:30～17:15
- ◆受付場所／役場税務会計課税務室
- ◆持ち物／①償却資産申告書
  - ②償却資産細目一覧表
  - ③種類別明細書（増加があった場合）
  - ④取得した償却資産の領収書
  - ⑤マイナンバーカード【お持ちでない方は、マイナンバー通知カードおよび本人確認書類（運転免許証など）】
- ◆昨年度まで申告している方  
申告書を送付します
- ◆新たに農業や事業を開始した方  
税務室に12月24日(水)までに連絡してください

### ◆対象となる償却資産

令和8年1月1日時点で所有し、事業用に使用している機械装置や構築物などで、取得価格が10万円以上で耐用年数が1年以上のものです。ただし、自動車税や軽自動車税が課税されているもの（乗用田植機、トラクタ、コンバイン、ホイールローダ、農耕作業用トレーラなど）は除きます。

※申告書控は、2月からの町県民税の申告相談に必ずご持参ください



◆申請・問合せ先／役場税務会計課税務室 ☎87-0513





Part 7

# スタジオ嵐レポート

11月は、3名の方と3団体が役場を訪れ、スタジオ嵐を開催しました。



## ◆内容

- ・自宅近くにある地蔵の管理をしているが、担い手がいないことに不安を感じている
- ・白川ダム湖の湖底にあった、今はなき故郷への思いを綴った本を出版した。「あゝす」図書館にも寄贈したため、ぜひ読んでいただきたい
- ・カヌーや熱気球などのツアーが人気。ツアー後にくつろげる場として、白川荘との連携や活用も検討していきたい

地区に担い手がいないことへの不安など、率直な声が寄せられました。また、町の魅力を発信する本の出版や、自然を楽しむツアーの企画、中学生による文化祭売上金の寄付など、地域の魅力を高めようとする前向きな取り組みも多く見られました。

▲スタジオ嵐に来ていただいた皆さん(一部)



## 次回予告!

- ◆開催日/12月17日(水)
- ◆時間/10時~17時
- ◆場所/役場2階町長室
- ※出張スタジオ嵐も受け付けています
- ◆その他/個人・団体ともに受け付けていますので、お気軽にお越しください。予約優先です。

問 役場企画課まちづくり室

☎ 87-1182



# 協力隊通信

Vol.66

高橋 枝里



8月から飯豊町の地域おこし協力隊として、観光に関わる活動を行っています。

アウトドアガイドとして自然の中で過ごす時間が心地よいものとなるよう、安全に配慮しながら多くの方と関わっています。

また、地域のイベントに積極的に参加し、来訪者の方々と交流しながら水没林の成り立ちや見どころについてお伝えする機会もありました。町の魅力を知っていただける場を増やし、足を運んでもらえるきっかけづくりを進めています。四季によって変わる景観にも目を向けつつ、観光の面から町を盛り上げられるよう、地域の皆さんとともにまちづくりを進めていきます。

町の魅力を大切にし、その価値を伝えられるようこれからも積極的な活動を重ねていきます。



# いいで人の力をまちの力に！

〜輝く町民にインタビュー〜

このコーナーでは、町内外で活躍する町民の方に活動や町への思いをお聞きします。今回は、ピアニストと農業に励む色摩彩音さん（秋生）を紹介します。

41



## ピアノとともに

### 歩んできた大切な時間

今回話を伺ったのは、音楽と農業の異なる分野で活躍している色摩彩音さん。ピアノを始めたきっかけをこう話します。

「3歳になる少し前から習い始めました。母に確認したところ、おもちゃよりも家にあったピアノに興味を示していたので、ピアノ教室に通い始めたようです。ピアノ漬けの日々を過ごしていたわけではなく、中学校では陸上やソフトボールに打ち込みました。ピアノは練習できるときにするという感じでした」。

そんな色摩さんが、音楽の道に進もうと決めたのは中学3年生の

時でした。

「勉強もソフトボールも楽しく取り組んでいたのですが、その先が見えませんでした。将来学びを深めたいのは何かと考えたとき、それが音楽でした。そこで県内の音楽科のある高校へ進学し、その後東京音楽大学音楽学部でピアノを専攻しました」。

大学で音楽を学んでいくうちに、ある思いが強くなり、自ら活動を始めました。

「私は、音楽は特別なものではなく、コミュニケーションの一つだと考えていました。そこで、同じ考えの仲間とともに、どうやったら音楽で楽しめる空間づくりができるか学びを深めるために、福祉施設などを訪問し、演奏させてもらう活動を続けました。また、今後も音楽を続けていくことを見据えて、音楽ホールに約1年間インターン生として受け入れていただき、その後公演に携わる形でアルバイトをしました。ここでは、イベントの企画や運営を学びました。それらの活動は、私にとってかけがえのない経験となりました」。

1月号に続きます

色摩彩音 さん

Ayane Shikama



# なぜ今脱炭素（ゼロカーボン）

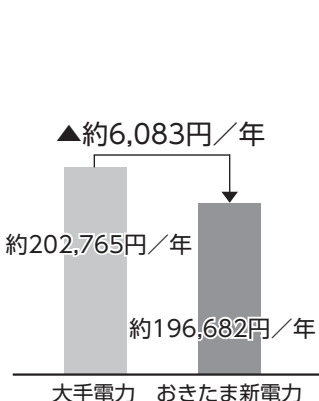
第18回



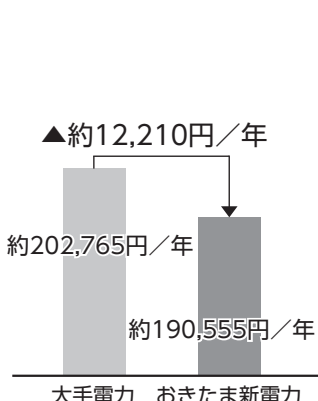
## プランの紹介

※月500kWh程度使用する家庭の場合

◆おきたまベースプラン  
・大手電力より約3%安い  
・年間で約6千円の差が出る場合がある



◆おきたまダイプラン  
・昼利用が多い方向け  
・年間で約1万2千円の差が出る場合がある



## おすすめポイント

- ・電気料金が下がる場合がある
- ・電気の品質は変わらない
- ・環境に配慮した電気を選べる
- ・手続きが簡単

## ◆問合せ先

役場住民課生活環境室

☎ 87・0514

おきたま新電力

☎ 0238・53・2535





健康 ikiiki +では、町健康福祉センター（町健康福祉課・町国民健康保険診療所）から、季節ごとに旬な話題をお届けし、町民の皆さんの健康づくりを応援します。



## 今月のテーマ 適切な飲酒量を知っていますか

12月から1月は、忘年会やクリスマス・新年会などのイベントが多く、飲酒の機会が増える時期です。不適切な飲み方をすると健康を害する危険が高くなりますので、普段の飲酒習慣を振り返り、アルコール・飲酒への関心と理解を深めましょう。



### 節度ある適切な飲酒量は？

- ◎男性は、1日に日本酒1合または焼酎0.5合、またはビール500mlまで
- ◎女性や65歳以上の人は、この半分の量が目安です
- ※男女で飲酒量の目安が違うのかというと、女性は男性よりも肝臓が小さく、また、女性ホルモンがアルコールの分解を妨げるためです



### 健康のポイント

- ・週に2日は、休肝日を作りましょう
- ・飲酒すると顔が赤くなる人などは、これよりも少ない量にする必要があります
- ・飲酒量が増えると、寿命に影響が出始めることが、日本の研究で判明しています



### 生活習慣病の危険を高める量は？

- ◎男性は、1日に日本酒2合または焼酎1合、またはビール1000ml以上
- ◎女性は、1日に日本酒1合または焼酎0.5合、またはビール500ml以上



### 健康のポイント

- ・大量飲酒を続けると、糖尿病や高血圧、痛風、脂肪肝になる危険性があります
- ・すでに病気がある人は、悪化する場合があります



### 大量飲酒（飲み過ぎ）

1日に日本酒3合または、焼酎1.5合またはビール1500mlを超えて飲む人を大量飲酒者と言います。



### 健康のポイント

- ・今は自覚症状がまだなくても、数年でアルコール依存症や肝硬変などの病気にかかる可能性が高まります
- ・飲酒日記をつけて、1日にどのくらいお酒を飲んでいるのか振り返りましょう

## お酒を飲み過ぎない対処法

- 1 まずは、お腹を満たす
- 2 お酒を飲む曜日を決めておく
- 3 ノンアルコール飲料を上手に活用する
- 4 寝酒はやめる（眠りが浅くなる）
- 5 1口飲むたびにコップをテーブルに置く
- 6 1日3時間以上飲まない
- 7 酒席ではコップを空にしない（注がれないため）
- 8 上手な断り方を身につける
- 9 お酒を飲み過ぎてしまう場所を避ける
- 10 お酒を飲むと検査値が悪化することを思い浮かべる
- 11 お酒を減らすと健康になることを思い浮かべる
- 12 お酒以外の楽しみや趣味を増やす
- 13 周りの人に目標を宣言して協力してもらう
- 14 家族や友人と楽しく過ごす



# 子育てFILE

こどもみらい館の予定表  
(12月の日程)

- 12月 6日(出) 10:00 ～クリスマス会 (要申込)  
会場：町民総合センター「あ～す」
- 9日(火) 10:00 ～ママと赤ちゃんのサロン  
アロマdeお手当タッチセラピーⅢ
- 10日(水) 10:15 ～あそびの広場
- 13日(土) 10:15 ～あそびの広場
- 17日(水) 10:15 ～かんがるー広場
- 20日(土) 10:15 ～かんがるー広場
- 23日(火) 10:00 ～ママと赤ちゃんのサロン
- 24日(水) 10:15 ～おはなし広場

かんがるー広場では、サンタさんとトナカイを作ります。ぜひご参加ください。

### 【年末年始の休館日】

12月27日(土)～令和8年1月4日(日)

●子育て支援センター (こどもみらい館) ☎74-2305  
開館日/月曜日から土曜日 休館日/日曜日、祝日  
利用時間/9:30～16:30



かわむら ふうまくん



いとう えま ちゃん

町内に在住の方で、小学校入学前のお子さんの写真掲載を希望される方は、メール(iide-info@town.iide.yamagata.jp)に名前・性別を記入して送付ください。

●問合せ先  
役場企画課DX推進室  
☎87-0522



## 1月の保健



### ◆問合せ先

町健康福祉課子ども家庭健康室 ☎86-2338  
令和7年度の日程はこちら→



### 乳幼児健診

#### ◎3歳児健診

- ◆日程/令和8年1月22日(木)
- ◆受付/13:00～13:15
- ◆対象者/令和4年4月～7月生まれ
- ◆場所/健康福祉センター

※対象者には、約1カ月前に健診の案内を郵送します

#### ◎5歳児健診

- ◆日程/令和8年1月14日(水)
- ◆時間/集合時間を個別に連絡します
- ◆対象者/令和2年10月～12月生まれ  
令和3年1月～3月

◆場所/健康福祉センター  
※対象者には、約1カ月前に健診の案内を郵送します

### ママと赤ちゃんのサロン

助産師が同席する、1歳ごろまでの赤ちゃんとお母さんの交流の場です。体重測定や授乳・育児相談もできますので、ぜひ気軽にご参加ください。

#### ◆日程

令和8年1月27日(火)

◆時間/10:00～11:30

◆場所/こどもみらい館

※自由参加、参加費無料

※1月の開催は1回です



### 子育ての悩みを相談できる窓口

◎未就学児のお子さんの発語、発音について

◆地域教育相談窓口/☎0238-87-8287

◆相談時間/月・火・水曜日 9:00～16:00

◎未就学児のお子さんの成長・発達について

◆療育相談支援センターおあしす

☎0238-88-9312

◆相談時間/月～金曜日 9:00～17:00

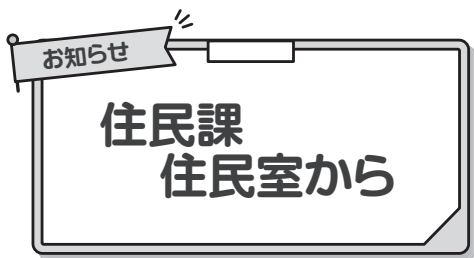
◎町の子育て相談 (心理士)

受け付けは町健康福祉課子ども家庭健康室

◆相談日/12月11日(木)、令和8年3月12日(木)

※こどもみらい館では随時職員が相談を受け付けています





# 国民年金保険料の納付は 口座振替による前納がお得!!

口座振替を利用すると金融機関に行く手間と時間がかからず、納め忘れを防ぐことができます。また、「早割」や「前納」で納付すると保険料が割引されます。希望する方は、下記の期限までお申し込みください（期限を過ぎた場合でも申込可。ただし割引額や引落日が変わります）。

振替方法	口座振替納付額	割引額	申込期限		引落日
2年前納（4月～翌年3月分）	408,150円	17,010円	2月末		4月末
1年前納（4月～翌年3月分）	205,720円	4,400円	2月末		4月末
6カ月前納 （4月～9月分・10月～3月分）	103,870円	1,190円	4～9月分	2月末	4月末
			10～3月分	8月末	10月末
当月末振替（早割）	17,450円	60円	—	—	当月末

※保険料と割引額は、令和7年度の保険料（月額17,510円）を基準にした目安額です



◆申込先／振替希望の金融機関、年金事務所、役場住民課住民室のいずれか

◆必要書類／年金手帳または納付書、預（貯）金通帳、預（貯）金通帳届出のはんこ

◇令和7年1月から、新たな振替方法として「2年前納（4月開始）」が追加されました。詳細はこちら↑

### 【留意事項】

- すでに口座振替で前納されている方は、再度の申し込みは不要です。ただし、1年前納から2年前納への変更など、振替方法を変更する場合は、再度申し込みが必要です
- 残高不足で口座からの振替ができなかった場合は、次の振替日（2年前納、1年前納の場合は翌年4月末）までの間、割引がない翌月末振替になります
- 2年前納した場合の社会保険料控除は、①全額を納めた年に控除または②各年分の保険料に相当する額を各年に控除のどちらかを選択できます

◆申込・問合せ先／役場住民課住民室 ☎87-0511 ・米沢年金事務所 ☎0238-22-4220

1月4日(日)まで休診し、  
1月5日(月)から診療します。

## 国民健康保険診療所 1月の診療予定・担当医師

※空欄は休診です



### ◆国民健康保険診療所（椿） ☎72-2300

	月	火	水	木	金	土	日
				1日	2日	3日	4日
午前				(年始)	(年始)		
午後							
	5日	6日	7日	8日	9日	10日	11日
午前	高木	高木	総合診療科 医師		高木		
午後	高木	高木			高木		
	12日	13日	14日	15日	16日	17日	18日
午前	(祝日)	高木	総合診療科 医師		高木		
午後		高木			高木		
	19日	20日	21日	22日	23日	24日	25日
午前	高木	高木	総合診療科 医師		高木		
午後	高木	高木			高木		
	26日	27日	28日	29日	30日	31日	
午前	高木	高木	総合診療科 医師		高木		
午後	高木	高木			高木		

- 水曜日の午後・木曜日は休診です
  - 小児の予防接種は、月・火・金曜日の午後4時から行います。ワクチン手配の都合上、事前に予約してください
- 【受付時間】 午前 8:30～11:30 午後 1:30～4:00

### ◆附属中津川診療所 ☎77-2330

	月	火	水	木	金	土	日
				1日	2日	3日	4日
午前				(年始)	(年始)		
午後							
	5日	6日	7日	8日	9日	10日	11日
午前	伊藤		豊野		豊野		
午後							
	12日	13日	14日	15日	16日	17日	18日
午前	(祝日)		豊野		豊野		
午後							
	19日	20日	21日	22日	23日	24日	25日
午前	伊藤		豊野		豊野		
午後							
	26日	27日	28日	29日	30日	31日	
午前	伊藤		豊野		豊野		
午後							

- 診療日は月・水・金曜日の午前です
  - 小児・高齢者の予防接種は、ワクチン手配の都合上、事前に予約してください
- 【受付時間】 午前 8:30～11:30



# 地域での 支え合い・助け合い

できることから  
始めよう

## 地域を支える自分を育てる ～災害ボランティアセンター設置訓練～

10月19日、町の防災訓練に合わせて「飯豊町災害ボランティアセンター設置運営訓練」を町社会福祉協議会が中心となり実施しました。地震や台風などの災害が起きた際に、ボランティアしてほしい方とボランティアをしたい方をコーディネートするのが災害ボランティアセンターの役目です。

### ボランティアセンターの主な機能

- ・被災者の困りごとの把握や整理
- ・ボランティアの募集や資機材の調整
- ・困りごととボランティアのマッチング活動

訓練では、デンソー山形、長井青年会議所の皆さんにも参加いただき、センターでの受付から被災世帯へ出発するまでの一連の流れを実施しました。参加者が

らは「設定が具体的でとても勉強になった」「運営スタッフとしても協力していきたい」とのうれしい声も聞かれました。

被災地では災害ボランティアが復興・復旧の大きな力となっています。その力を有効に発揮できるように支援する運営体制と関係づくりの重要性を再確認できた訓練となりました。

どんな災害が起きても柔軟に対応できるよう、今後も地域と連携した定期的な設置訓練を実施していきたいと思います。



オリエンテーションの様子



◆問合せ先／(社福)飯豊町社会福祉協議会 ☎72-3353  
町健康福祉課福祉室 ☎86-2233



## 町民川柳

— お題／「初」または自由題 —



初孫の 寝顔可愛い iyaされる

高峰 伊藤 昭子

初秋や 紅葉ないと 悲しかな

高峰 伊藤 にしき

初めての 入院手術と 紙おむつ

高峰 高橋 敏夫

カメ乱舞 今年の冬も 深雪か？

高峰 横山 貞子

初孫に ばあばと呼ばれ 頬ゆるみ

高峰 孫溺愛婆(雅号)

初水 喜んでいる 犬と子ら

高峰 こそます(雅号)

八十路過ぎ 初と始めが 困難に

手ノ子 五十嵐 光子

コメ大使 はえぬき片手に 初入閣

手ノ子 川崎 喜美

初霜を そっと足踏み 冬の音

手ノ子 ひまわり(雅号)

夢を見た おかちやとんちやと 旅してた

椿 佐藤 清美

夏野菜 人より早く 虫が食う

椿 船山 千枝子

書き初めに 今年こそはと 気合入れ

椿 土田 達雄

赴任地の 孫を訪ねる 親子旅

小白川 佃 嘉子

絶え間ない 破壊蛮行 許されず

小白川 山口 廣美

サプライメーカーの トップが他社の サプリ買い

小白川 風刺好翁(雅号)

秋雨に どこかさびしい 彼岸花

萩生 井上 克夫

初孫と 初孫呑んだ 夢を見て

萩生 長谷部 邦男

初霜や 淋しい姿で 蜻蛉羽根重く

萩生 エビス屋(雅号)

初雪に はしゃぐ孫達 爺悲し

中 長岡 秀雄

葉山峰 初冠雪す 虹ひくく

黒沢 菅野 静子

念願 民謡大会 初優勝

黒沢 長谷川 清

◆作品を募集しています。 毎号先着20名(1人1作品)を掲載します

◆お題／「雪」または自由題

◆応募方法／掲載号の前月の第3木曜日までに、未発表の自作の

川柳と住所、電話番号、氏名(または雅号)を明記のうえ、は

◆提出・問合せ先／役場企画課DX推進室 ☎87-0522 FAX 72-33827



メール↑



# あ〜す発信局



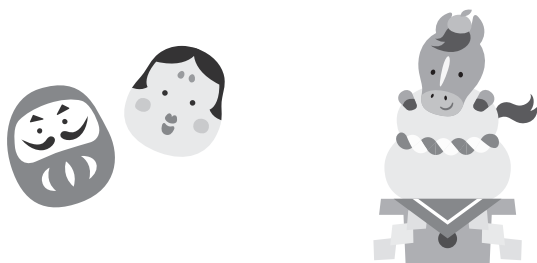
## 「あ〜す」図書室

- 開館時間/（火）〜（日） 9:00〜17:00  
（今月末までは、日曜を除き19:00まで開館）
- 休館日/毎週月曜日、祝日、年末年始
- 問合せ先/☎72-3111

## お正月企画「本のお楽しみ袋」

「あ〜す」図書室では、新春企画として『本のお楽しみ袋』の貸し出しを行います。中身が見えないよう袋に入れて貸し出します。何が入っているかは開けてのお楽しみ。みなさんぜひお越しください。

- ◆開始日/令和8年1月6日（火）
- ※なくなり次第終了します



## 今月のおすすめの本

### 一般図書



**あやかしたち** 「しゃばけ」シリーズ 24  
畠中 恵/著 出版/新潮社  
雪女のお雪が長崎屋の離れに出現したと思ったら、日本中の妖怪も集まっちゃった。長崎屋の離れを賭けた大勝負が勃発し、若だんなの体にも異変が…。 「しゃばけ」シリーズ第24弾!

### 児童図書



**パンドロぼうとスイーツおうじ**  
柴田 ケイコ/作 出版/KADOKAWA  
スイーツおうちのスイーツおうじは、スイーツばかり食べてほかのものを食べません。心配したおうひさまは、パンドロぼうに解決してほしいと、お城へまねきますが…。迷路、絵探しも掲載。「パンドロぼう」シリーズ第7弾。

## 「あ〜す」休館日・開館時間について

- 冬期間（11月〜3月）の開館時間  
11月から館内利用予約がない場合は、開館時間を以下のとおりとします。  
◆開館時間/9:00〜19:00
- 年末年始の休館日  
12月28日（日）〜令和8年1月5日（月）  
※「あ〜す」休館日は図書室も閉館します
- 年末の開館時間  
12月27日（土）は17:00までです。

※図書室閉館日に図書を返却する場合は、正面玄関右奥の図書返却口をご利用ください



## 新着図書



**エピクロスの処方箋**  
夏川 草介/著  
出版/水鈴社

**自然を編むかご**  
長谷川 美和子/著  
出版/グラフィック社



## 新着児童書



**魔法学校のプリンセス1  
ひみつの魔法動物たち**  
ティー・スティルトン/作  
清水 由貴子/訳  
出版/実業之日本社

**ほねほねザウルスぼう  
けん大百科**  
カバヤ食品株式会社/原案・  
監修 ぐるーぶ・アンモナイ  
ツ/編著 出版:岩崎書店



## ◆◆◆ 今月の展示コーナー ◆◆◆

12月は、さまざまな行事が多いですね。  
絵本ではクリスマスや年末年始に関するものを、実用書では時短になる本を展示します。



## ハローワーク 飯豊町求人情報

飯豊町内のハローワークの求人情報を掲載します。

◇10月18日以降に登録された11月20日現在の町内求人情報を掲載しています。雇用の状況により、募集が停止されている場合があります。

◇事業所によっては複数の職種の募集がありますが、掲載枠の関係上、一部省略しています。

◇雇用形態は、正=正規社員、非=非正規社員、パ=パート労働者、派=雇用派遣労働者で表記しています。

◇詳しくは、ハローワーク長井にお問い合わせください。

### ◆問合せ先

ハローワーク長井 ☎84-8609

役場商工観光課産業連携室 ☎87-0569

事業所名	職 種	雇用形態
(株)ホリエ HOTEL SLOW VILLAGE	ホテル運営スタッフ	パ
めざま交通(株)	運転手【定年年齢以上の方もご相談ください】	正
(株)デンソー山形	技能職（期間社員）【障がい者専用求人】	非
(有)菊地工業	運転手（10tドライバー）	正
(株)トップパーツ	【急募】営業／品質保証／社内SE（管理）	正
(株)大岸製作所山形工場	ロボットオペレーター 他	正
東北警備保障(株)	施設警備員『受付・巡回業務／デンソー山形（飯豊）／交替』	正
(株)レパック	生産管理事務／土・日休み／子育て世代の方応募歓迎	パ
飯豊めざまの里(株)（めざまの里観光物産館）	コンビニスタッフ「ローソン道の駅いいで」	パ
(株)バーンフュージョン	車載部品の製造・物流業務 2交替（飯豊町）	派



## 住民課生活環境室から

## 飲酒運転ダメ、ゼッタイ！

12月は忘年会など飲酒をする機会が多く、飲酒運転や飲酒運転による交通事故が最も多い時期です。飲酒運転は重大な犯罪です。

- ・飲んだら乗らない
- ・飲んだ人に運転をさせない
- ・運転する人には飲ませない

を、徹底して飲酒運転をなくしましょう。



12月11日から20日までの10日間は、飲酒運転撲滅運動期間です。期間中は交通安全協会が飲食店などに飲酒運転の撲滅を呼びかける活動を行います。

また、まもなく冬至を迎える今の時期は1年で最も日が短く、夕暮れ時の事故が多発します。思わぬ事故に遭わないよう、自動車のドライバーも歩行者も交通ルールを必ず守り、交通安全に気を付けましょう。

### ◆自動車に乗る人

- ・早めのライト点灯を  
→早めにライトを点けて自分の存在を周りに知らせる
- ・横断歩道は歩行者優先  
→横断歩道の近くは減速し、横断しようとする人がいる時は必ず止まる
- ・ハイビームの活用を  
→ロービームに比べて視界を2倍以上確保できます

### ◆道路を歩く人

- ・明るい服装や反射材、ライトを装着  
→自動車から見えるように、明るい服装や反射材などで自分の存在を知らせましょう
- ・道路を横断するときは横断歩道を  
→横断歩道が近くにない時は斜めに横断したりせず、見通しのいい安全な場所を短い距離で横断しましょう

◆問合せ先／役場住民課生活環境室 ☎87-0514



# 冬期間も安心・安全に暮らせるよう 冬期間の助成事業をご活用ください

## 低所得世帯の冬の生活応援事業

灯油の購入や除雪にかかる費用など、冬期間にかかる費用について助成金を支給します。

### ◆対象要件（以下のすべてを満たす方）

- ・町内在住で町県民税が非課税の世帯
- ・65歳以上の高齢者のみ世帯、障がい者同居世帯またはひとり親世帯

※生活保護世帯は対象外

### ◆助成金額

- ・中津川地区：25,000円
- ・中津川地区以外：20,000円

※対象と思われる方には、12月中に申請書を発送します



## 除雪ヘルパー派遣事業

除雪ヘルパーを派遣し、屋根の雪下ろしなどの除雪作業を支援します。空き家や車庫などは対象外です。

### ◆対象要件（以下のすべてを満たす方）

- ・町内在住で町県民税が非課税の世帯
- ・65歳以上の高齢者のみ世帯、障がい者同居世帯
- ・日常的に除雪をお願いできる子どもや孫、親戚などがいない世帯

※生活保護世帯は対象外

### ◆支援内容

除雪ヘルパーを派遣し、屋根の雪下ろしなどの除雪作業を支援します。（費用の2/3を助成：最大50,000円）※回数制限なし

◆問合せ先／町健康福祉課福祉室 ☎86-2233

## 令和7年度 手ノ子スキー場 行事・料金予定

【営業期間】12月20日(土)から令和8年3月13日(金)まで

営業日と営業時間は、営業日カレンダーをご覧ください（今月上旬に町ホームページに掲載予定）。



行事名	日程	備考
スキー場開き	12月20日(土)	9:30～祈願祭 10:30～16:00まで 回数券販売（1人4枚 まで半額）
スキー指導者講習会	1月10日(土)	13:30～15:30 (受付13:00)
キララ親子スキー教室	1月11日(日) 18日(日) 25日(日) 2月1日(日) 8日(日)	9:30～11:00
スキー子どもの日	1月18日(日) 2月8日(日)	子ども（中学生まで） は日中リフト無料
スキー場感謝デー	1月25日(日)	11:00～お楽しみ抽選会
町民スキー大会	2月15日(日)	町内小学校と同時開催
ジュニア検定 級別テスト	2月21日(土)	受付9:00～

シュレップリフト				
区分		大人	小人	備考
個人	回数券	1,100円	600円	簡易リフト使用 可、昼夜共通
	1日券	2,100円	1,200円	簡易リフト使用 可
	ナイター券	1,200円	700円	－
	シーズン券	16,700円	8,100円	ナイター可
団体	1日券	500円	300円	簡易リフト使用 可、半日あたり
	ナイター券	600円	300円	－
簡易リフト				
個人	1日券	500円	300円	－

※団体（10名以上）の使用料はそれぞれ1人当たりです  
※小人とは小学生から中学生まで（未就学児は無料）  
※積雪量などにより、行事は変更される可能性があります

◆問合せ先／町社会教育課生涯学習振興室 ☎72-3111 手ノ子スキー場 ☎75-2811

飯豊町役場

TEL 0238-72-2111

FAX 72-3827

ホームページ www.town.iide.yamagata.jp

Eメール iide-info@town.iide.yamagata.jp



町HP



information

暮らしの情報

「あ～す」 ☎72-3111	社会福祉協議会 ☎72-3353	東部地区まちづくりセンター ☎74-2447
町健康福祉課 ☎86-2233	ひめさゆり荘 ☎74-2011	西部地区まちづくりセンター ☎75-2111
介護老人保健施設 ☎86-2117	スポーツセンター ☎72-3086	中津川地区まちづくりセンター ☎77-2020
国民健康保険診療所 ☎72-2300	中部地区まちづくりセンター ☎72-2126	飯豊駐在所 ☎72-2245
付属中津川診療所 ☎77-2330	白樺地区まちづくりセンター ☎72-2242	

## ひとり親家庭就業支援 巡回相談

就業支援相談員が、ひとり親家庭の方の就業相談などに応じます。

◆日程／12月17日(水)、令和8年1月21日(水)、2月18日(水)、3月18日(水)

◆時間／9:30～12:00

◆場所／マザーズジョブサポート山形(山形市)

☎ 山形県ひとり親家庭就業・自立支援センター ☎023-632-2296

## 親子のための相談LINE

◆内容／子育ての不安、いじめ、不登校など

◆相談時間／月～金曜日 8:30～17:15(土日祝日・年末年始を除く) 書き込みは24時間可能

☎ 県子ども家庭福祉課 ☎023-630-2259

## 白川荘冬期間営業の お知らせ

◆期間／12月1日(月)～令和8年2月末

◆定休日／月・火曜日

◆内容

- ・日帰り入浴／宿泊者利用時のみ営業(電話でご確認ください)
- ・宿泊／金・土・日曜日営業(10名様～予約対応のみ)
- ・食堂／土・日曜日営業(11:00～14:00、ラストオーダー13:30) 限定メニュー対応
- ・売店販売／9:00～17:00
- ・宴会／予約対応(4名様～)

☎ 白川温泉白川荘 ☎77-2124

## 森を知る講座を 開催します

森林の所有者、経営者、木の仕事に携わっている方、暮らしなどでもっと木を使いたい方とのネットワークによる新たなチャレンジに向け、今の森の現状を知るために講座を開催します。

◆開催日・場所・内容

◇第2回：12月24日(水)

町民総合センター「あ～す」

「森林機能の新たなキーワード：生態系サービスとマザーツリー他」

◇第3回：令和8年2月20日(金)

中部地区まちづくりセンター

「森林病虫害の発生動向とその対応」

◇第4回：令和8年3月13日(金)

中部地区まちづくりセンター

「林業生産者から消費者が期待する需要拡大する広葉樹の再生と利用」

◇第5回：令和8年4月または5月 場所未定

「飯豊町の林業生産と加工、消費の現状とネットワークに向けて」

◆時間／各日13:30～16:00

◆参加方法／会場またはオンライン

◆申込方法／申し込みフォームかメール(氏名、居住地区、職業または勤務先・学校名、参加講座、参加方法、連絡先を記載)、電話

◆申込期限／講座開催日の3日前

☎ 090-4550-1729

☎ 090-4550-1729

✉ iidenouson@gmail.com

## お知らせ

### 歩行型除雪機を 貸し出します

町内在住の18歳以上の方に歩行型除雪機を貸し出します。

◆費用／燃料費のみ使用者負担、使用料は無料

◆使用区域および使用目的

住宅周辺の除排雪

※企業などの営利目的には使用できません

◆規格／24馬力1台、15馬力1台、10馬力1台

※移送に使用するトラックは使用者が準備してください

◆貸出期間／原則3～5日以内

※貸出日および返却日を含む

☎ (福) 町社会福祉協議会

☎72-3353

## 第29回いいでめざみの里 新春将棋大会

◆日時／令和8年1月17日(出)

9:30～15:00(受付9:00～)

◆会場／中部地区まちづくりセンター

◆参加料(当日持参)／大人1,500円、子ども(中学生まで)800円

◆申込方法／所定の申込書

※申込書はまちづくりセンターで準備しています

◆申込期限／令和8年1月9日(金)

◆その他

・参加者には昼食を準備します

・当日の受付はしておりません

☎ 中部地区まちづくりセンター

☎72-2126

☎ 申し込み ☎ 問い合わせ



## 障がい者対象 サービス補助料受講者募集

- ◆対象者／障がいのある方で、介護施設での仕事に必要な介護サービスの補助スキルを習得したい方（ハローワークで相談の上申し込みをしてください）
- ◆期間／令和8年1月19日(月)～2月13日(金)（土日祝日を除く）
- ◆時間／各日9:30～15:30
- ◆会場／特別養護老人ホームいきいきの郷（山形市）
- ◆募集人数／5名
- ◆受講料／無料（ただし、テキスト代など自己負担あり）
- ◆応募期限／12月10日(水)正午
- 申・問 山形職業能力開発専門学校能力開発支援課 ☎023-644-9227 FAX: 023-644-6850

## 山形県の特定（産業別） 最低賃金改正

### 【特定（産業別）最低賃金】

- ◆一般産業用機械・装置等製造業  
時間額 1,070円
- ◆電気機械器具等製造業  
時間額 1,055円
- ◆自動車・同附属品製造業  
時間額 1,070円
- ◆効力発生日／12月23日(火)
- ※自動車整備業は、山形県最低賃金が適用されます
- 問 山形労働局労働基準部賃金室  
☎023-624-8224

## 性感染症、肝炎に関する 個別相談・検査のお知らせ

- 相談や検査は、匿名、無料、事前予約制です。結果は本人にのみ口頭でお知らせします。
- ◆日時／毎週火曜日9:30～10:30
  - ◆場所／置賜総合支庁（米沢市）
  - ◆内容／エイズ、性器クラミジア、梅毒、B型肝炎、C型肝炎に関する相談・検査
  - 申・問 置賜保健所保健企画課  
☎0238-22-3002

## 置賜広域行政事務組合 競争入札参加登録申請受付

- ◆受付内容
  - (1)建設工事、測量・建設コンサルタント業務等（追加申請）
  - ・受付期間 令和8年2月2日(月)～20日(金)
  - ・有効期限／令和7・8年度
  - (2)物品納入・役務提供（定期申請）
  - ・受付期間／令和8年1月15日(木)～2月5日(木)
  - ・有効期限／令和8・9・10年度
- ※上記期間のうち、土日祝日を除く
- ※郵送の場合、当日消印有効
- ※申請に必要な書類、詳細は本組合ホームページをご確認ください
- 申・問 置賜広域行政事務組合事務局  
☎0238-26-7488

## 借金と心の無料相談会

- 専門相談員および保健師による無料相談会を開催します（事前予約制）。相談無料・秘密厳守です。お気軽にご相談ください。
- ◆日時／12月15日(月)  
11:00～15:30
  - ◆予約締切／12月11日(木)16:30
  - ◆会場／置賜総合支庁（米沢市）
  - 申・問 山形財務事務所理財課  
☎023-641-5201

## 借金返済に関する 相談窓口

- 借金返済でお困りの方の相談窓口を開設しています。相談は秘密厳守・無料です。お気軽にご相談ください。
- ◆相談専用電話  
☎023-641-5201
  - ◆場所／山形財務事務所（山形市）
  - ◆受付日時  
月～金曜日（祝日、年末年始除く）  
8:30～12:00、13:00～16:30
  - 申・問 山形財務事務所理財課  
☎023-641-5201

## 保育のお仕事 就職・再就職支援セミナー

- ◆日時／令和8年1月14日(水)  
13:00～15:50
- ◆会場／山形県自治会館（山形市）
- ◆内容／講演、実技、ミニ面談会
- ◆参加料／無料
- ◆対象／保育の仕事に興味のある方、保育士として就職（再就職）を考えている方
- ◆申込方法／申し込みフォームまたは電話
- 申・問 山形県福祉人材センター（山形県社会福祉協議会）  
☎023-633-7739



## AIと動画編集の基礎 受講者募集

- ◆日時／令和8年1月28日(水)、29日(木) 各日9:30～16:30
- ◆会場／山形職業能力開発専門学校（山形市）
- ◆対象者／県内在住でAIと動画編集に興味のある方
- ◆募集人数／15名
- ◆受講料／6,000円
- ◆応募期限／12月24日(水)
- ◆申込方法／ホームページ・FAX・郵送（申込用紙はホームページからダウンロードできます）
- 申・問 山形職業能力開発専門学校能力開発支援課 ☎023-644-9227 FAX: 023-644-6850



## STOP! 長時間労働 労働相談ホットライン

- ◆日時／12月9日(火)、10日(水)  
10:00～18:00
- ◆相談電話／☎0120-154-052（フリーダイヤル）
- ◆相談料／無料
- ◆内容／長時間労働や職場のパワハラ、セクハラ、解雇、賃金カット、未払い賃金、休暇など労働に関する相談
- 問 連合山形 ☎023-625-0555

こせきのまど  
戸籍の窓

(10・11月届け出分)

ご結婚おめでとうございます

住所 氏名

添 川 山 本 渉 太 さん  
米 沢 市 石 坂 有 さん

お誕生おめでとうございます

住所 氏名 ご両親

萩 生 小 松 奏 翔 くん ( 峻 希  
松 原 長 谷 川 月 暖 ちゃん ( 星 亜 佳

心からおくやみ申し上げます

住所 氏名 年齢

萩 生 町 西 國 分 和 敏 さん 73  
手ノ子八幡 鈴木 静 恵 さん 84  
中 新 田 長 岡 幸 作 さん 86  
高 峰 東 向 高 橋 眞 さん 83  
椿 財 津 堂 鈴 木 可 代 子 さん 72  
萩 生 舘 分 高 橋 洋 一 さん 81  
添 川 東 山 田 辺 文 子 さん 95  
松 原 山 口 俊 英 さん 71  
中 酒 町 長 岡 幸 子 さん 89

※この欄に掲載を望まない場合は届け出の際に申し出てください

人の動き

【10月分】		( ) 内は対前月比		
世帯数	2,292 (-4)	転入	7	
人	男	3,005 (-9)	転出	12
	女	3,089 (-4)	出生	1
計	6,094 (-13)	死亡	9	

手ノ子小学校閉校式の取材に行ってきました。会場に足を運ぶと、建物やその場の雰囲気から、手ノ子小学校が長い歴史の中で地域に根づいてきたことを感じました。長い歴史の節目に立ち会わせてもらえたことをありがたく思う時間でした。

(あやか)



募集

シルバー人材センター  
職員募集

長井・西置賜地域シルバー人材センター職員を募集します。

- ◆採用予定人員/1名
- ◆採用日/令和8年4月1日
- ◆学歴/高等学校卒業以上
- ◆年齢/35歳以下(平成2年4月2日以降に生まれた方)
- ◆職種/事務全般(受付、仕事の紹介、受注関連業務など)
- ◆給与勤務/センター職員就業規則による
- ◆申込方法

センター指定の申込書兼履歴書(配布期限12月23日)とハローワークの紹介状を持参、または郵送にて提出

◆申込期限/12月26日(金)16:00

申・問 (公社)長井・西置賜地域シルバー人材センター  
☎84-4535

相談日のお知らせ

- ★次回の相談・日程
- ・行政相談 1月14日(木)
- ・無料法律相談(要予約) 1月16日(金)
- ★時間/13:00~15:00
- ★会場/町民総合センター

申・問 役場住民課生活環境室

☎87-0514

12月の納税情報

- ★税/住民税・国保税
- ★納期限/1月5日(月)
- 問 役場税務会計課税務室
- ☎87-0512・87-0513

次回発行日  
1月8日(木)

『やまがた縁結びたい』  
による結婚相談会

やまがたハッピーサポートセンターでは、山形県に登録しているボランティア仲人と協力して結婚相談会を開催しています。

- ◆日時/12月13日(土)  
13:00~16:45(1組45分程度)
- ◆場所/やまがたハッピーサポートセンター置賜支所(米沢市)
- ◆対象/結婚を希望する方またはその家族(予約制)
- ◆費用/無料
- ◆申込締切/12月10日(水)
- 申・問 やまがたハッピーサポートセンター ☎023-687-1972

『やまがた縁結びたい』  
募集

結婚を希望する独身男女の出会いを拡大するため、県に登録をして仲人活動を行うボランティアを募集します。

- ◆活動内容/相談対応、お相手探し、お見合いの設定
- ◆活動経費/活動経費の一部(お見合い1件につき1,000円)を支援金として交付
- ◆登録要件/所定の研修を受講することなど
- ◆その他/詳細はホームページをご覧ください



申・問 やまがたハッピーサポートセンター ☎023-615-8755

福祉のしごと・保育のしごと  
出張相談会

無資格、無経験の方もお気軽にご相談ください。予約不要です。

- ◆日時/12月18日(木)  
10:00~12:00、13:00~15:00
- ◆場所/ハローワーク長井
- ◆内容/福祉や保育の仕事に関する相談全般、求人事業所登録の相談、人材確保の相談など
- 問 山形県福祉人材センター  
☎023-633-7739



# まちづくりセンター通信

<第9回>

## 「関わりしろ」をつくる

「関わりしろ」という言葉があります。関わりしろとは、物事や人に対して関わるための「のりしろ」、つまり自分が関わるができる余白のことを言います。完璧なデザインや完成された組織には、実は関われる余白がほとんどありません。逆に少し不完全で、解釈や行動の自由が残された状態には、人が入り込みたくなる余白が生まれます。これは人間関係や地域社会にも共通するものです。

人に例えるとよく分かります。職場や学校でも、相手に対して「できることがある」「役に立てることがある」という感覚があると関係は自然に深まります。完全無欠の超人より、少し隙のある人のほうが話しかけやすく、コミュニケーションが生まれやすいのはそのためです。

地域づくりでも、「関わりしろ」の設計は重要です。完璧に企画されたイベントより、参加者が主体的に動ける場や、アイデアを持ち寄れる余白を残す方が参加者の裾野は増えます。人は自分がいていいと感じられ

る場所にとどまり、自分を変えられると思える場所に関わり続けるのです。

つまり、関わりしろとは関係をつくるための余白であり、人が動き出すきっかけそのものとなります。地域づくりとは、完成形を追い求めるプロジェクトではなく、人が集まり、関わり続ける流れそのものを育てる営みです。誰もが気兼ねなく、参加できる関わりしろをデザインすること。その積み重ねが地域づくりと言えるのです。



◆問合せ先/役場企画課まちづくり室 ☎87-1182

### SUSTAINABLE DEVELOPMENT GOALS



飯豊町では、SDGs 未来都市の選定を受けています。SDGs をより身近に感じていただくために、各記事に関連する目標のアイコンを付けています。



飯豊町は「日本で最も美しい村」連合に加盟しています。これからも美しい景観と里山文化に磨きをかけていきます。

### 今月の表紙



バックホーのバケットに興味津々

11月12日、飯豊わくわくこども園に建設現場などで使用する重機5台が集まりました。働く車に親しんでもらおうと、樋口建設(株)樋口哲大社長が企画。園児たちは災害や除雪の際のように使われているかを学び、実際に乗車しました。感想を尋ねると「ハンドルの回したり、クラクションを鳴らしたりするのが楽しかった」と話してくれました。