

町の生活情報紙  
— IIDE PUBLIC RELATIONS —

広報

めざまみの里音楽祭

12

5, December  
2024  
Vol.1173



写真／めざまみの里音楽祭で手話を交えながら  
歌う飯豊わくわくこども園の園児



飯豊町は「日本で最も美しい村」連合に加盟しています。これからも美しい景観と里山文化に磨きをかけていきます。

## SUSTAINABLE DEVELOPMENT GOALS



飯豊町では、SDGs 未来都市の選定を受けています。SDGs をより身近に感じていただくために、各記事に関連する目標のアイコンを付けています。

### プロモーション 映像



### 町からのお知らせはこちらから

HP



facebook



LINE



- 03 西置賜行政組合消防本部が感謝状を贈呈 ほか
- 04 発生するかもしれない災害に備えて
- 06 人事行政の運営などの状況
- 08 まちかどNEWS
- 10 会計年度任用職員募集のお知らせ
- 11 令和6年分所得金額の申告相談変更点をお知らせします ほか
- 13 道路の除雪にご協力をお願いします
- 14 役場・医療機関などの年末年始の業務についてお知らせします ほか
- 15 冬期間の助成事業をご活用ください ほか
- 16 東部地区 イーデ・トーヴ文化祭 ほか
- 17 いいで人の力をまちの力に 第29回 協力隊通信 vol.57
- 18 健康ikiikiプラス
- 19 子育てファイル／1月の保健
- 20 住民課住民室から／国民健康保険診療所からのお知らせ
- 21 地域での支え合い・助け合い／町民川柳
- 22 あ～す発信局
- 23 ハローワーク飯豊町求人情報／住民課生活環境室から
- 24 1月の行事予定
- 25 暮らしの情報／戸籍の窓／人の動き／編集後記
- 28 なぜ今脱炭素（ゼロカーボン） 第8回

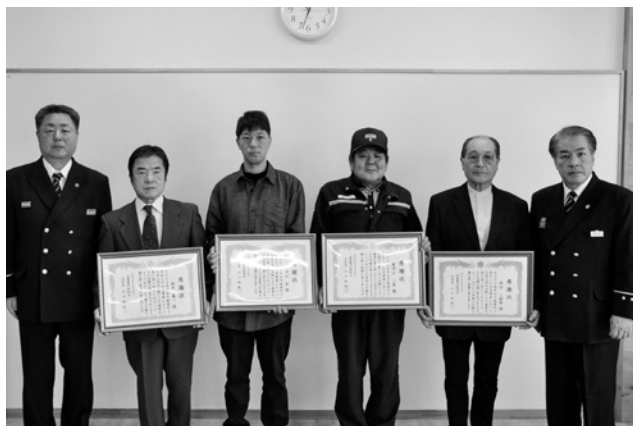
## 今月の 表紙



美しい歌声を披露する添川小学校と手ノ子小学校の皆さん

美しい音楽をめざみの里に響かせて

11月9日、町民総合センター「あぐす」において、第29回めざみの里音楽祭が行われ、8団体約340人が出演。響けわたしたちの音楽と心めざみの里に人々の心に響くテーマに、歌や楽器演奏、合唱を披露し、惜しみない拍手が送られました。また、全員で飯豊町民の歌「いつも心に」を合唱しフィナーレを飾りました。出演した小学生は「会場にたくさんの方がいて緊張したが、間違えずに演奏できた」「他の団体の歌を聴いてウキウキした」と充実した表情で話してくれました。



鈴木義一さん 寒河江三男さん 西置賜行政事務組合  
 荒木消防署飯豊分署長 寒河江宏さん 岡田美樹雄さん 山口消防長

## 西置賜行政組合消防本部が感謝状を贈呈 休耕地火災の初期消火に5名が協力

10月15日、西置賜行政組合消防署飯豊分署にて、5月10日の火災発生時、初期消火に協力した5名（岡田美樹雄さん、鈴木義一さん、寒河江三男さん、伊藤将悟さん、寒河江宏さん）に感謝状が贈呈されました。この火災は乾燥注意報発令中に高峰地内の休耕地で発生したもので、通りかかった寒河江三男さんが煙の発生に気づき119番通報しました。その後4名が加わり消火活動をし、火災による被害を最小限に抑えることができました。岡田さんは「乾燥する時期は、今まで以上に火の取り扱いに気をつける必要がある」と話しました。

## 県社会教育連絡協議会表彰（優良公民館） 西部地区公民館

10月18日、河北町のサハトベに花において県社会教育研究大会が行われ、西部地区公民館が県社会教育連絡協議会表彰（優良公民館）を受賞しました。これは、社会教育事業や生涯学習推進などに尽力した個人・団体に贈られるもので、西部地区公民館が実施する、ふるさと学園やさわかクラブと子どもたちとの交流学习や夕灯のつどいなどの事業が高く評価されたものです。高橋孝館長は「先代の館長や職員の皆さんの功績だ。今後も地区の皆さんと対話を持ちながら愛される公民館を目指していく」と喜びの言葉を述べました。



高橋孝館長



## 令和6年度中部地区文化祭の売上金 能登半島豪雨災害義援金として寄付

10月30日、町民総合センター「あ～す」において、町内小中学生から能登半島豪雨災害義援金が熊野教育長に手渡されました。この義援金は、小中学生が中部地区文化祭でレジン体験やカラフルドリンク販売を行った際の売上金です。熊野教育長は「子どもたちからの提案でこのような活動ができることは非常に素晴らしいことだ」と賞賛しました。子どもたちは「同じ年くらいの子どもたちが被害にあっていたので助けてあげたかった」と話し、一日も早い復興を願いました。この義援金は日本赤十字社を通して被災者に届けられます。

## 令和6年7月山形県大雨災害義援金の贈呈 飯豊中学校

11月19日、飯豊中学校において、令和6年7月山形県大雨災害義援金が町社会福祉協議会高橋弘之会長に手渡されました。この義援金は、7月に発生した大雨で庄内・最上地方を中心に甚大な被害があったことを受け、ボランティア活動の一環で生徒に呼びかけ集めたものです。代表して3年生の佐藤楓さんが「建物の復興だけではなく人々の心の復興を願う」と話し、高橋会長は「皆さんの思いを受け止め義援金を届ける」と感謝の言葉を述べました。気持ちがこもった義援金は、山形県共同募金会を通して被災者に届けられます。



# 発生するかもしれない災害に備えて

## 令和6年度

## 飯豊町総合防災訓練

11月17日、中津川地区公民館を主会場として、早朝の大規模な地震発生を想定した「令和6年度飯豊町総合防災訓練」が行われました。

町では中津川地区公民館に防災対策本部を設置し、各避難所とビデオ会議アプリを使用して関係機関からの情報収集や県などへ状況を報告。

同時に町民へ避難指示が発令され、町内一斉の避難訓練が行われました。避難指示が出されると、計約80名が一次避難場所（部落公民館など）へ避難しました。

避難訓練後は、各地区の防災活動の機会として資機材点検などが行われました。参加者は「自然災害はいつ起こるかわからないのでしっかり備えをしておかないといけない」

「家庭内で避難所の確認やこまめな防災グッズの見直しをしていきたい」と訓練を振り返りました。



▲避難訓練の様子（石原公民館）

▼避難（援護）活動訓練



▲災害対策本部設置運営訓練

避難訓練後は、主会場である中津川地区公民館に参加者68名と消防団員、応急手当普及員などの計約190名が詰めかけました。会場では、濃煙訓練や炊き出し活動訓練などの体験型の訓練が行われ、参加者は手順を一つ一つ確かめていました。他にも、消防署飯豊分署隊や応急手当普及員による応急手当訓練や救出・救助訓練、初期消火訓練、水防訓練など計15項目の訓練が行われました。

初期消火訓練



応急給水訓練

応急手当訓練



水防訓練

濃煙訓練では、火災時の煙の怖さを身近に感じてもらうことを目的とし、火事に巻き込まれた際に慌てずに避難する大切さを学びました。炊き出し活動訓練では、ライフライン停止時に地域内における円滑な炊き出しを行うことを目的とし、災害時に配給されるアルファ米や汁物などの災害時食品が実際に提供されました。

救出・救助訓練



濃煙訓練



11 住み続けられるまちづくりを

16 平和と公正をすべての人に

17 パートナースhipで目標を達成しよう

# 自主防災組織の 個別避難計画作成推進事業

地域内でのささえあい計画作成を  
推進しています

個別避難計画は、国から市町村へ  
令和7年度までに作成が義務づけら  
れている、避難行動支援者の避難行  
動計画です。計画の中では、避難行  
動支援者の情報、避難を支援する  
者の氏名、避難をする場所を記載す  
ることとされています。

町では平成29年1月に作成した飯  
豊町要支援者避難支援計画を基に、  
個別避難計画の作成を行っています。  
計画が実際の災害時に利用される際  
の実効性を確保するため、自主防災  
組織内の計画作成を推進しています。  
また、本事業は県自主防災アドバイザー  
細谷真紀子氏を講師として実  
施し、モデル地区として樅の厚生地  
区（厚生地区自主防災組織）に作成  
支援を行っています。

## ◆第1回ワークショップ

第1回のワークショップでは、地  
域内の問題点の洗い出しを行い、そ  
の問題点から自主防災組織でできる  
ことを考えるという内容で実施しま  
した。

結果として、地域内の問題点の見  
える化と共有ができ、より地域内の  
問題点を自分事と捉えることのでき  
るワークショップとなりました。



▲県自主防災アドバイザー細谷真紀子氏  
による講話

▼グループごとに地域内の問題点に  
ついて話し合いました



## ◆第2回ワークショップ

第2回のワークショップでは、地  
域内にどのような人がいたのかを洗  
い出し、災害時のささえあいや避難  
行動について考えるワークショップ  
を行いました。

その結果、1件の個別避難計画が  
作成されました。地区内での取り決  
めとして、避難所へ行くより自宅の  
2階に避難するという取り決めを行  
うことになりました。

住民の中からも自分が災害時にで  
きる支援を挙げてもらい、ささえあ  
いの形成を行えたワークショップと  
なりました。



第3回ワークショップは、2月に  
実施する予定です。個別避難計画の  
作成と計画の実行訓練およびその反  
省点の洗い出しを行い、計画の完成  
を目指します。

## 災害に関する情報を配信します

町内で災害が発生した場合や  
発生のある恐れがある場合などに、  
災害に関する緊急情報やお知らせを  
配信します。

### 【配信する内容】

災害情報、避難情報、地震情  
報、水防情報、雪害情報、国民  
保護情報、クマ出没などに関する  
情報

飯豊町情報等配信システムの  
登録方法はこちらから→



飯豊町公式LINEお友だち  
登録はこちらから→



◆問合せ先／役場総務課防災管財室  
☎ 87-0695

飯豊町の人事行政の運営などの状況（職員の給与など）について、条例により毎年その内容を公表しています。これは、町民の皆さまに町職員の任免や勤務時間その他の勤務条件などの情報を知っていただくために公表しているものです。今回は令和5年度の状況を公表します。一部他の年度の状況についても掲載しています。

◆職員手当の状況（令和5年度）

期末・勤勉手当	期末手当	勤勉手当	計	※加算割合：3級5%、4～5級10%、6級15%	
	2.40月分	1.95月分	4.35月分		
住居手当	借家（家賃月額14,000円以上の場合支給する）			限度額 28,000円	
寒冷地手当	月額7,360円～17,800円（11月～3月に支給）				
扶養手当	月額6,500円～10,000円	※満16歳の年度初めから満22歳の年度末までの扶養親族の子がいる場合1人につき5,000円加算			
通勤手当	交通機関等利用：限度額55,000円		自家用車等使用：限度額37,200円		
管理職手当	課長・局長・診療所長職：月額45,700円～50,000円				
時間外勤務手当	平日			125%（22:00～翌5:00は150%）	
	週休日			135%（22:00～翌5:00は160%）	
退職手当		勤続20年	勤続25年	勤続30年	最高限度額
	自己都合	19.6695月分	28.0395月分	34.7355月分	47.709月分
	定年・勲奨	24.586875月分	33.27075月分	40.80375月分	47.709月分

(3) 職員の勤務時間その他の勤務条件の状況

◆勤務時間の状況

1週間の勤務時間	勤務時間の割り振り			
	始業	終業	休憩時間	週休日
38時間45分	8:30	17:15	12:00～13:00	土・日曜日

※本庁舎以外の勤務場所では、異なる場合があります

◆休暇の種類

年次有給休暇、病気休暇（有給）、特別休暇（有給）、介護休暇（無給）、組合休暇（無給）があります。

(4) 職員の休業に関する状況

◆年次有給休暇の取得日数（令和5年）

平均取得日数 11.5日

◆育児休業の取得状況（令和5年度）

男性 1人 女性 8人（うち前年度からの育児休業3人）

(5) 職員の分限および懲戒処分の状況

令和5年度の職員の分限処分は休職が3人、懲戒処分は2人でした。

(6) 職員の福祉および利益の保護の状況

◆健康診断などの実施状況

区分	内容	対象者
職員健康診断	基本健診	全職員
	大腸がん検診	全職員
	肝炎ウイルス検診	35歳に達する者で希望者
	肺がん検診	40歳以上の希望者
	胃検診	希望者
	乳がん検診	希望者
	子宮がん検診	希望者
職員健康診断事後指導	健診結果に基づき、保健師による指導を実施	全職員

◆共済組合および互助会

区分	内容
短期給付	職員とその家族の病気、けが、死亡および災害などに対する給付を行います
長期給付	職員の退職・障がいまたは死亡に対して年金または一時金の給付を行います
福祉事業	職員とその家族の病気予防、貯金の積み立て、住宅資金の貸し付けを行います
互助会事業	職員とその家族の生活安定を図るための事業を行います

◆公務災害補償の状況（令和5年度）

区分	傷病	死亡
公務災害	0件	0件
通勤災害	0件	0件

◆飯豊町役場職員互助会（令和5年度）

互助会名称	飯豊町役場職員体育文化会
会員数	131人
補助金決算額	0千円
事業内容	各種クラブ活動

◆職員の利益の保護の状況

県人事委員会から公平委員会への委託業務（勤務条件に関する措置の要求の状況と不利益処分に関する不服申し立ての状況）は、令和5年度は該当ありませんでした。

◇詳細は町ホームページで公開しています →



◆問合せ先／役場総務課総務財政室 ☎87-0520

# 飯豊町の人事行政の運営などの状況を公表します

## (1) 職員の任免及び職員数に関する状況

◆一般行政職の級別職員数の状況（各年度4月1日現在）※6年度は参考

区分	1級	2級	3級	4級	5級	6級	合計
代表的な職務	主事・主事補 技師・技師補	主事・技師	主任	主査	室長	課長	
5年度	23人(19.7%)	37人(31.6%)	12人(10.3%)	10人(8.5%)	23人(19.7%)	12人(10.3%)	117人(100%)
6年度	19人(16.4%)	33人(28.4%)	17人(14.7%)	11人(9.5%)	24人(20.7%)	12人(10.3%)	116人(100%)

◆職員採用の状況（令和5年度）

区分	採用者数		
	男	女	計
一般行政職	2人	3人	5人
保育士	0人	3人	3人
計	2人	6人	8人

◆再任用職員の状況（令和5年度）

区分	男	女	計
一般行政職	8人	1人	9人
保育士	0人	2人	2人
技能労務職	0人	0人	0人
計	8人	3人	11人

◆退職者の状況（令和5年度）

区分	定年退職	勲奨退職	普通退職	計
一般行政職	0人	0人	3人	3人
保育士	0人	0人	1人	1人
技能労務職	0人	0人	0人	0人
計	0人	0人	4人	4人

◆部門別職員数（各年度4月1日現在）※6年度は参考

区分	4年度	5年度	比較	6年度	
一般行政部門	議会	2人	2人	0人	2人
	総務企画	27人	27人	0人	29人
	税務	6人	6人	0人	6人
	民生	22人	22人	0人	19人
	衛生	5人	5人	0人	5人
	農林	9人	9人	0人	9人
	商工	5人	5人	0人	7人
	土木	6人	6人	0人	6人
特別行政部門	教育	19人	22人	3人	24人
公営企業等 会計	病院	1人	1人	0人	1人
	水道	2人	2人	0人	2人
	下水道	2人	2人	0人	2人
	国民健康保険	5人	5人	0人	4人
	介護保険	4人	3人	△1人	3人
	後期高齢	2人	1人	△1人	1人
	その他	11人	12人	1人	11人
合計	128人	130人	2人	131人	

## (2) 職員の給与の状況

◆人件費の状況（令和5年度普通会計決算）

住民基本台帳人口 (R6.3.31)	歳出額 (A)	人件費 (B)	人件費率 (B/A)	4年度 人件費率
6,339人	7,679,370千円	1,060,833千円	13.8%	13.6%

※人件費には、町長など常勤の特別職の給料および議会議員、教育委員会委員などの非常勤の特別職に支給される報酬を含みます

◆職員給与費の状況（令和5年度普通会計決算）

区分	職員数 (A)	給与費				一人当たり給与費 (B/A)
		給料	職員手当	期末・勤勉手当	合計(B)	
5年度	108(10)人	407,266千円	72,888千円	156,494千円	636,648千円	5,395千円

※職員数は、令和5年4月1日時点の人数です。職員数のうち( )内は、職員数に含まない再任用職員の数です

◆職員の平均給与月額および平均年齢（令和5年4月1日）

区分	平均給与月額	平均年齢
一般行政職	381,700円	41.1歳
技能労務職	358,800円	54.8歳

◆特別職の給与・報酬月額（令和5年4月1日）

区分	現行	条例	期末手当	
給料	町長	810,000円	6月	1.625月分
	副町長	610,000円	12月	1.625月分
	教育長	540,000円	計	3.25月分
報酬	議長	340,000円	6月	1.625月分
	副議長	280,000円	12月	1.625月分
	議員	265,000円	計	3.25月分

◆職員の初任給の状況（令和5年4月1日）

区分	初任給	
一般行政職	大学卒	188,100円
	高校卒	156,300円
技能労務職	高校卒	154,700円

◆ラスパイレース指数（行政職給料表適用職員を対象）

令和3年度…99.6% 4年度…100.1% 5年度…99.3%  
※国家公務員の給与水準を100%とした場合の給与水準です

まちかどニュースは、皆さんの広場です。  
 地域のできごとやご意見などお気軽にお寄せください。  
 役場企画課DX推進室まで（直通 87-0522）



「防災道の駅」講演・防災学習会

## 段ボールが頑丈なベッドに

11月8日から10日にかけて、道の駅いいでを会場に災害を想定した社会実験が実施されました。8日は講演セミナーと災害時に役立つ学習会や段ボールベッド設営が行われ、白樺学童クラブに通う町内小学生43名が参加しました。参加した児童は「思っていたより簡単にベッドが作れた。災害が起こった時に生かしたい」と満足そうな表情で話しました。



町6次産業化推進支援事業

## 収穫したものを加工し販売



安部工房（安部マチ子代表・小白川）は、町6次産業化推進支援事業費補助金を活用し、芋焼き器を導入しました。この事業は、農業者が農産物を加工し、それを自ら販売することを推進するものです。11月18日、町内学童クラブがおやつとして焼き芋を購入。焼き芋を食べた子どもたちは「甘くておいしい」「いくらでも食べられる」と顔をほころばせながら夢中で食べていました。



こどもみらい館 にこにこルーム

## 音楽に楽しく触れる



11月14日、こどもみらい館でにこにこルームが行われ、親子など4組が参加。楠亜佳音氏が講師となり、演奏に合わせてふれあい遊びや歌を楽しみました。『おおきなたいこ』では、タンバリンを楽しそうに叩き、布遊びでは、布をつかんで振ったり、丸めて投げたりして大興奮。参加した方は「子どもが音楽に合わせて体を動かして楽しそうだったのでまた参加したい」とほほ笑みました。







## ものづくりキャリア開発プロジェクト

## ものづくりの楽しさを実感

11月9日と10日、電動モビリティシステム専門職大学において、ロボットプログラミング体験会が行われ、町内外から22名が参加。自動運転などに応用されている距離センサーや音声認識などの技術が組み込まれた小型ロボットの仕組みを学び、ロボットを動かすためのプログラミングを学びました。参加者は「プログラミングに興味を持った」とものづくりの楽しさを実感していました。

4 質の高い教育をみんなに



## プロジェクト&amp;コラール・ド・めざみジョイントコンサート

## 響き合う美しいハーモニー



11月17日、町民総合センター「あ～す」において、普段は別々に活動している男声合唱団プロジェクトと女声合唱団コラール・ド・めざみのジョイントコンサートが開催されました。未来につながる我が心のアルカディア 飯豊山をテーマに、合唱組曲「飯豊山」から女声・男声・混声合唱を披露しました。聴衆は飯豊山を思い浮かべながら、美しいハーモニーに聴き入っていました。

11 住み続けられるまちづくりを



## 町芸術文化祭2024

## 芸術の秋を感じて



11月24日、町民総合センター「あ～す」において、町芸術文化祭が開催されました。舞台芸術と展示作品を両方楽しむことができる文化祭にしようと町芸術文化協会が初めて企画。展示部門では、盆栽や書道、パッチワークなど多様な作品が展示され、来場者は熱心に眺めていました。舞台芸術部門では、歌謡や合唱、ダンスなど日頃の練習の成果を披露し、観客から大きな拍手が送られました。

11 住み続けられるまちづくりを



気球で友だちづくり  
(どんでん平ゆり園)



西置賜地区駅伝競走大会  
(小国町～飯豊町～長井市～白鷹町)



西部地区ふるさとウォーキング  
(高峰地区)

# 飯豊町会計年度任用職員募集のお知らせ

町では、令和7年度会計年度任用職員任用にあたり、事前の名簿登録受付を行います。

◆受付期間／12月2日(月)～令和7年1月10日(金) (郵送の場合も1月10日必着)

◆受付時間／月曜日から金曜日までの午前8時30分から午後5時15分まで

※12月28日(出)から令和7年1月5日(日)までの期間を除く

職種区分	職務内容	資格要件	勤務場所	報酬額 (月額)
事務助手	事務の助手		役場庁舎または出先機関	158,419円～
納税支援員	税等の納税支援業務		税務会計課	205,161円～
交通安全専門指導員	交通安全教育の普及ならびに指導をはじめとする交通安全推進業務		住民課	162,870円～
技能技術員	公用車運転および車両などの整備管理業務 庁舎または施設的环境整備業務	中型自動車免許 (マイクロバスの運転ができること)	役場庁舎または幼児施設	164,032円～
介護員	要介護高齢者などを対象とした施設入所・通所リハビリなどの介護業務 (夜勤・交替勤務がある場合あり)	介護福祉士またはホームヘルパー2級以上の資格もしくは介護職員初任者研修修了者	介護老人保健施設「美の里」	182,322円～
介護助手	要介護高齢者などを対象とした施設入所・通所リハビリの介護業務助手		介護老人保健施設「美の里」	158,419円～
看護師	勤務施設の看護業務。介護老人保健施設については交替勤務あり	看護師または准看護師免許	国民健康保険診療所または介護老人保健施設「美の里」または訪問看護ステーション	194,032円～
地域活動推進員	集落などのコミュニティの維持、活性化のため、地域住民の自発的な取り組みのサポート業務およびセンター(地区公民館)運営業務		町内各地区まちづくりセンター(地区公民館)	177,096円～
保育教諭	町内認定こども園での保育業務。交替勤務がある場合あり	保育士資格または幼稚園教諭免許	飯豊わくわくこども園 飯豊すくすくこども園	170,709円～
保育助手	町内幼児施設での保育助手		町内幼児施設	158,419円～
調理師	保育園の調理業務	調理師免許	飯豊わくわくこども園	158,419円～
放課後児童支援員	学童クラブ児童の安全管理と健全育成のための指導等		中部学童クラブ 白樺学童クラブ	168,677円～
栄養士	学校給食共同調理場の業務および幼児施設における栄養士業務	栄養士免許	学校給食共同調理場	164,032円～
学校技術員	町内小中学校における学校技術員業務		町内小中学校	164,032円～
学校支援員 児童生徒自立支援員	町内小中学校における児童・生徒の学習活動支援や補助業務		町内小中学校	158,419円～
学校司書	町内小中学校図書室の司書業務および児童・生徒への読書指導や読書支援業務	司書資格	町内小中学校	164,032円～
介護認定調査員	介護認定調査業務		健康福祉課	162,870円～
認知症地域支援推進員	高齢者宅訪問による認知症関連事業の対象者把握、介護予防事業の運営補助業務	保健師、看護師、精神保健福祉士、社会福祉士、介護福祉士のいずれかの資格、普通運転免許	健康福祉課	184,161円～
保健師	保健師業務	保健師資格	健康福祉課	206,806円～

◆**申込方法**／申込書に必要事項を記入し、役場総務課に提出してください。なお、申込書は、役場総務課で交付するほか、町ホームページからもダウンロードが可能です。希望職種が免許・資格経験を要する職種の場合には、必ずその写しを添付してください

◆**選考方法**／書類選考ならびに面接選考

◆**任用期間**／令和7年4月1日から1年以内

◆**勤務時間および休日など**

- 勤務時間は、原則午前8時30分から午後5時までの1週37時間30分以内(職種により時間外勤務、夜間勤務、交替勤務あり)
- 休日は、土曜日、日曜日、年末年始および祝日(職種により異なる場合あり)

・任用期間および勤務日数に応じて、年次有給休暇、特別休暇あり

◆**給与など**／報酬の額は各人の職歴や経歴などにより異なります。このほか、通勤に関する費用弁償、期末勤勉手当、時間外勤務手当、夜間勤務手当などがそれぞれの支給要件に応じて支給されます

◆**保険の加入**／一定の勤務日数・勤務時間または任用期間に応じ市町村職員共済組合、雇用保険などに加入

◆**服従等**／常勤職員と同様に、地方公務員の服従規程が適用され、政治的行為の制限や懲戒処分の対象になります。勤務内容・勤務場所は上記一覧から一部変更になる場合があります。

◆**問合せ先**／役場総務課総務財政室 ☎87-0520

## 令和6年分所得金額の申告相談 変更点をお知らせします

令和7年2月～3月に実施する令和6年分の所得金額の申告相談について、今年度から以下のとおり変更します。

- ◆収入が給与所得・年金所得のみで申告の必要がない方には町県民税申告書を送付されません
- ◇申告書の送付対象者（世帯主あて）
  - ・令和5年度まで 18歳以上の方全員
  - ・令和6年度から 前年度に所得税の確定申告または町県民税申告をした方

### ◆土日祝日の相談受付を廃止します

申告の電子化と相談会場の混雑緩和を進めるために、令和6年度から土日祝日の相談受付を廃止します。申告はぜひパソコンやスマートフォンからe-Taxをご利用ください。また、申告書を郵送で提出することもできます。

詳しい申告相談の日程は、来月号の広報に掲載します。

## e-Taxは簡単・便利です

確定申告を行っている方の約70%がe-Taxで申告しています。マイナンバーカードでe-Taxを利用することができます。

### ◆e-Tax 5つのメリット

- ①自宅から申告できます
- ②確定申告期間は24時間利用できます
- ③申告書をデータで取得できます
- ④添付書類の提出が不要です 詳しくはこちら↑
- ⑤書面提出に比べて早く還付されます



### ◆令和7年1月からe-Taxがスマホ用電子証明書に対応（Android™のみ）

- ・マイナンバーカードをスマホで読み取らなくても、申告書の作成やe-Tax送信ができます
- ・利用者証明用電子証明書のパスワードはスマホの生体認証機能を利用できます（機種による）

### ◆申告で困ったことがある場合は

確定申告書等作成方法などを動画で案内しています。



## 農業者・事業者の皆さんへ 償却資産の申告のご案内

### 忘れずに申告の手続きを！

～最終提出は令和7年1月31日(金)です～

農業者や事業者の皆さんの償却資産申告を下記の日程で受け付けます。  
事務処理の都合上、令和7年1月10日(金)までの申告にご協力ください。

- ◆受付期間／令和7年1月7日(火)～10日(金)
- ◆受付時間／8:30～17:15
- ◆受付場所／役場税務会計課税務室
- ◆持ち物／①償却資産申告書
  - ②償却資産細目一覧表
  - ③種類別明細書（増加があった場合）
  - ④取得した償却資産の領収書
  - ⑤マイナンバーカード【お持ちでない方は、マイナンバー通知カードおよび本人確認書類（運転免許証など）】
- ◆昨年度まで申告している方  
申告書を送付します
- ◆新たに農業や事業を開始した方  
税務室に12月27日(金)までに連絡してください

### ◆対象となる償却資産

令和7年1月1日時点で所有し、事業用に使用している機械装置や構築物などで、取得価格が10万円以上で耐用年数が1年以上のものです。ただし、自動車税や軽自動車税が課税されているもの（乗用田植機、トラクタ、コンバイン、ホイールローダ、農耕作業用トレーラなど）は除きます。

※申告書控は、2月からの町県民税の申告相談に必ずご持参ください



## 除雪作業安全祈願祭 除雪作業安全講習会を実施



除雪作業安全祈願祭



除雪作業安全講習会

11月14日、町除雪格納庫において、町除雪共同企業体主催による令和6年度除雪作業安全祈願祭が行われました。祈願祭には、関係者など約50名が参加し、今年度の除雪作業の無事故を祈りました。嵐町長は「健康に留意し、安全第一で業務に当たってほしい」とあいさつしました。その後、オペレーターを対象にした除雪作業安全講習会が開催され、異常降雪時や大規模災害時の対応方法、安全で効率的な除雪作業のポイントを確認しました。

### 【道路の除雪に関する問合せ先】

- ◆町道／役場地域整備課建設室 ☎87-0516 ◆県道／置賜総合支庁西置賜道路計画課維持管理担当 ☎88-8229
- ◆国道／山形河川国道事務所米沢国道維持出張所 ☎0238-37-5300

## 毎年屋根の雪下ろし中の転落事故が多発！ 屋根からの転落事故を防止するために 命を守ることが最優先



毎年、屋根の雪下ろしや除排雪に伴う事故は高齢者を中心に発生しており、事故一步手前の「ヒヤリハット」も5割の方が経験しています。「自分は慣れてるから大丈夫」「いままで落ちなかったから大丈夫」は、事故に遭った人も思っていたことです。雪下ろしや除雪が必要な場合は、業者への依頼も検討しましょう。町では除雪にかかった費用や除雪作業の手配を支援しています。詳細は15ページをご確認ください。また、安全に雪下ろしするための方法として屋根に命綱を固定するためのアンカー設置は、「住宅リフォーム補助金」の対象となっています。詳細は、町ホームページで確認するか町地域整備課住宅政策室（☎87-0882）にご確認ください。



町ホームページ



### ◆命を守る除雪中の事故防止のポイント◆

#### 晴れの日ほど除雪作業に注意

晴れの日ほど、屋根の雪が緩んでいて、思わぬ落雪に巻き込まれることがあります。玄関から出る際や軒下、屋根の雪下ろし中は雪の状態を確認しましょう。

#### 池や流雪溝にも注意

排雪時は、池や流雪溝などの転落に注意して作業を行いましょう。



#### 除雪機の取り扱いに注意

除雪機の雪詰まりの除去は、エンジンを切り、手を突っ込まず雪かき棒で行いましょう。

安全装置の作動を妨げる恐れがあるため、除雪機の安全装置は絶対に固定しないようにしましょう。

山形県が管理する防災情報などをこちらから調べることができます↓

こちら防災やまがた

検索



- ◆問合せ先／県防災くらし安心部防災危機管理課 ☎023-630-2230

# 道路の除雪にご協力をお願いします



## ◆車道除雪計画

今年度の除雪延長（消雪を含む）は、約160kmで町道の約59%を除雪します。除雪体制は、町内を5工区に分け、委託業者による除雪となります。

## ◆歩道除雪計画

町内歩道の約11kmを業者委託と町内団体へ委託して除雪します。

## ◆朝7時まで一車線確保

車道除雪は、原則新雪深がおおむね10～15cm以上の場合、または降雪状況からそれ以上になると判断される場合に除雪車が出動します。午前7時までに一車

線を確保し、おおむね午前8時までに完了する予定です。

## ◆異常降雪時などは段階的に除雪

異常降雪などで除雪能力の限界を超えた場合、すべての路線を目標時刻まで除雪することは困難です。そこで、異常降雪のときに限り主要路線から段階的に除雪します。

## ◆消雪道路の散水休止時間

午後4時から午後6時までは、散水休止時間です。これは、一般家庭の電力需要が多い時間帯の電力節約を目的としたものです。

## 安全な道路交通と除雪作業のためにご協力ください

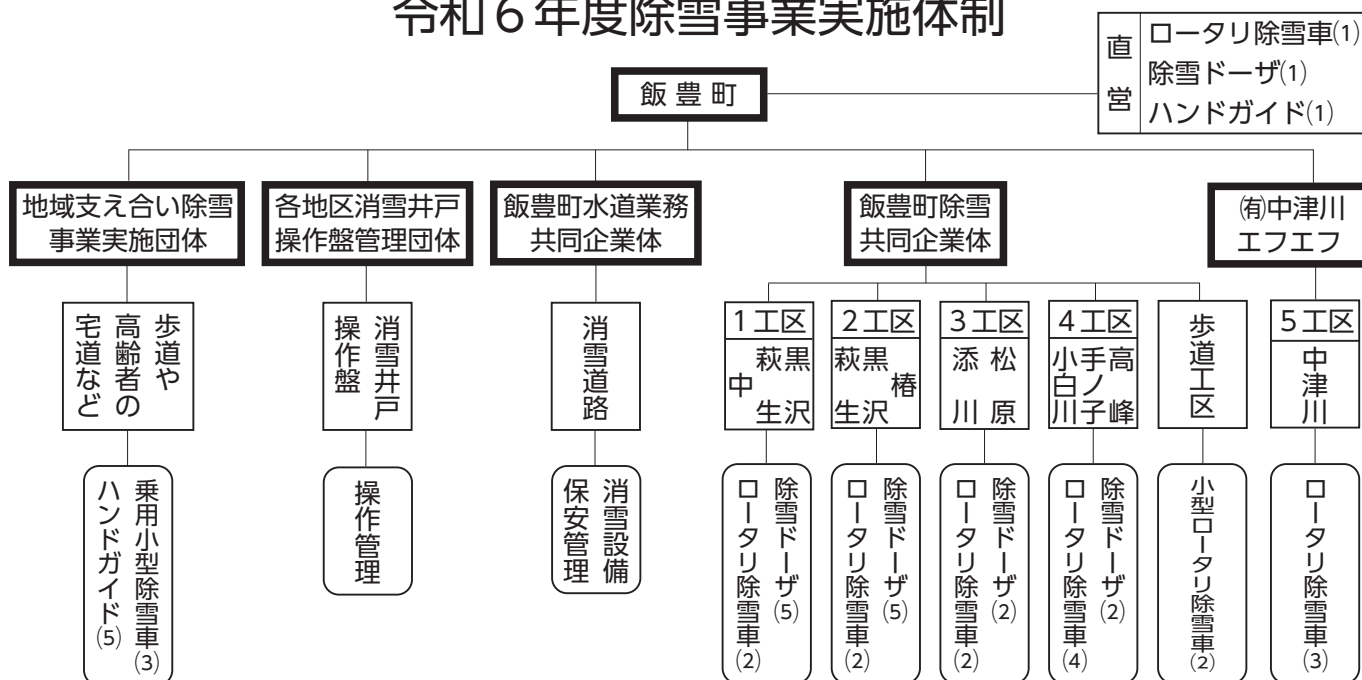
### ●道路へは雪を出さないでください

消雪道路は降っている雪を消す能力しかありません。また、機械除雪路線についても道路に出された雪は交通の妨げになり、自動車や歩行者の事故を招く危険があります。皆さまのご協力をお願いします。

### ●道路にはみ出した樹木や枝は伐採してください

### ●町への連絡は部落長・自治会長・地区長を通してください

## 令和6年度除雪事業実施体制



※（ ）内は除雪機械の台数です

## 役場・医療機関などの年末年始の業務についてお知らせします

### ◆役場／閉庁日と年末年始休業は以下のとおりです

12月28日(土) 29日(日)	12月30日(月)～ 1月3日(金)	1月4日(土) 5日(日)
閉庁日	年末年始休業	閉庁日

### ◇出生・死亡・婚姻などの戸籍事務の受付について

日直者が午前8時30分～午後5時の間に行います。役場庁舎南側の玄関からお入りください。

そのほかの時間帯は、消防署飯豊分署（☎72-2222）で受け付けていますが、事前に電話で確認してください。

閉庁日前後は、窓口が大変混み合います。時間に余裕を持ってお越しください。

### ◆水道・下水道担当業者

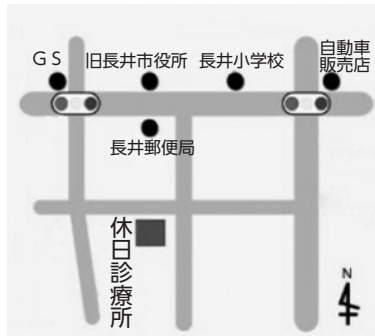
佐藤管工業 ☎72-2191	12月28日(土)、31日(火)、 1月1日(水)、4日(土)、5日(日)
高橋工務店 ☎75-2086	12月29日(日)、30日(月)、 1月2日(木)、3日(金)

### ◆年末年始の休日診療所

12月29日(日)から1月5日(日)まで、休日診療所を開所します（12月30日(月)、1月4日(土)は休診）。

この期間、公立置賜総合病院救命救急センターは、非常に混み合い、診察待ち時間が長くなり、3時間以上お待たせすることもあります。

インフルエンザや新型コロナウイルスなどの急な病気で、症状が比較的軽いと思われる場合は、長井西置賜休日診療所をご利用ください。



### 長井西置賜休日診療所

#### ◇受付時間

- ・午前 8時30分～11時30分
- ・午後 1時～4時30分

#### ◇電話番号

☎84-5799

## 冬期間の水道に関するお知らせ

### ◆冬期間の上下水道料金は、推定料金となります

12月から来年4月の冬期間は、積雪により水道メーターの検針ができないため、11月分と同額を推定料金として請求し、検針再開の来年5月に精算します。不都合な場合は早目に連絡してください。

### ◆冬期間の水漏れ事故に要注意！

冬期間において、凍結や落雪などの維持管理不良による水漏れ事故が多く発生しています。その際の修理代と水漏れした水道代は全額自己負担になります。事故防止のために、水抜き・凍結防止ヒーターの使用・水道施設の雪囲いなど、凍結事故の防止対策をお願いします。特に冬期間使用しない建物は水抜きなどの対応ではなく、閉栓届を提出することをおすすめします。

### ◆もし、水漏れしたら！



水道法により、軽微な変更以外は町が指定した給水装置工事業者しか修理できません。水漏れ箇所が地中や床下、壁中の場合は減額制度もありますので、町指定給水装置工事業者に依頼してください。  
※軽微な変更：給水装置の末端にある給水用具（蛇口など）の取り換えおよび配管を伴わない補修など

### 【町指定給水装置工事業者】

- ◇高橋工務店☎75-2086 ◇佐藤管工業☎72-2191
- ◇ウマイヤ商店☎72-2275 ◇梅津商店☎72-2155
- ◇菊地テクノス☎74-2395

ほか町外44社を指定しています。

### ◆問合せ先／役場地域整備課上下水道室☎87-0515

## 年末年始のお買い物に、ぜひご利用ください！

### ◆ほほえみカー利用券発行事業

町商工会加盟店で買い物や飲食をするために「ほほえみカー」を往復利用する場合、帰りの利用料金が無料になる「利用券」を加盟店で発行しています。  
※「ほほえみカー」運休日は「利用券」は発行できません  
※「利用券」は、当日のみ利用できます  
※対象となる店舗には、ポスターが掲示されています

◆問合せ先／飯豊町商工会☎72-3000

### ◆宅配支援事業

商店までの移動が困難な方を対象に、宅配事業を行っています。利用には条件があります。詳細は、町商工会までお問い合わせください。  
◇宅配商品／注文の合計額が1,000円以上となる商品  
◇宅配時間／午前11時まで届いた注文は、当日午後（手ノ子・高峰・中津川地区は翌日配達）

### ◆移動販売／販売日時やルートなどの詳細は、下記の事業所に直接お問い合わせください。

SHINセルカ(株)☎86-3368 (株)田中屋☎72-2054 (有)肉のすがい☎74-2212 渡部魚店☎75-2524

# 冬期間も安心・安全に暮らせるよう 冬期間の助成事業をご活用ください

両事業とも該当すると思われる方に、12月中旬に申請書を郵送します。

## 除雪助成事業

除雪にかかる費用や除雪作業の手配を支援します。

### ◆対象要件（生活保護世帯は対象外）

- ・町内在住の高齢者のみ世帯、障がい者のみ世帯  
または高齢者と障がい者のみ世帯
- ・町県民税が非課税または均等割のみ課税の世帯
- ・日常的に除雪をお願いできる子どもや孫、親戚  
などがない世帯

### ◆支援内容

- ①除雪ヘルパーを派遣し、屋根の雪下ろしなどの  
除雪作業を支援（費用の2/3を助成：最大  
50,000円）
- ②除雪作業にかかる費用を助成金として支給
  - ・中部地区、東部地区、白樺地区（上郷地区およ  
び野山地区を除く）/10,000円
  - ・白樺地区のうち上郷地区および野山地区、西部  
地区/15,000円
  - ・中津川地区/20,000円

## 灯油購入費助成事業

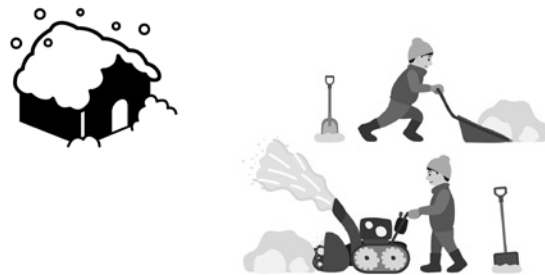
冬の灯油購入にかかる費用を助成します。

### ◆対象要件（生活保護世帯は対象外）

- ・町内在住の高齢者のみ世帯、障がい者同居世帯  
またはひとり親世帯
- ・町県民税が非課税の世帯

### ◆助成金額

1世帯あたり10,000円



◆問合せ先/町健康福祉課福祉室 ☎86-2233

## 令和6年度 手ノ子スキー場 行事予定

【営業期間】12月21日(土)から令和7年3月2日(日)まで

営業日と営業時間は、営業日カレンダーをご覧ください（12月上旬に町ホームページに掲載予定）。

行事名	日程	備考
スキー場開き	12月21日(土)	9:30～祈願祭 10:30～16:00まで 回数券販売（1人4枚 まで半額）
スキー指導者講習会	1月11日(土)	13:30～15:30 (受付12:30)
キララ親子スキー教室	1月12日(日)	9:30～11:00
	19日(日)	
	26日(日)	
	2月2日(日) 9日(日)	
スキー子どもの日	1月19日(日) 2月9日(日)	子ども（中学生まで） は日中リフト無料
スキー場感謝デー	1月26日(日)	11:00～お楽しみ抽選会
町民スキー大会	2月16日(日)	町内小学校と同時開催
ジュニアバジテスト 級別テスト	2月22日(土)	受付9:00～

シュレップリフト				
区分		大人	小人	備考
個人	回数券	1,100円	600円	簡易リフト使用 可、昼夜共通
	1日券	2,100円	1,200円	簡易リフト使用 可
	ナイター券	1,200円	700円	－
団体	シーズン券	16,700円	8,100円	ナイター可
	1日券	500円	300円	簡易リフト使用 可、半日あたり
	ナイター券	600円	300円	－
簡易リフト				
個人	1日券	500円	300円	－

※団体（10名以上）の使用料はそれぞれ1人あたりです  
※小人とは小学生から中学生まで（未就学児は無料）

◆問合せ先/町社会教育課生涯学習振興室 ☎72-3111  
手ノ子スキー場 ☎75-2811

# 地域の方々と交流を深める



## イーデ・トヴ文化祭

11月9日と10日、東部地区公民館において、東部地区『イーデ・トヴ文化祭』が行われました。

展示コーナーでは、生け花や手芸、地元の園児や小中学生の作品、写真などが多数展示されました。今回は、特別展示として、日本の名画やひょうたんランプの展示なども行われ、多様な作品が楽しめる企画となりました。

特に地元を意識したものとして、眺山観光協会主催の飯豊町・東部の魅力フォトコンテスト、東部地区公民館文化部主催で9月に実施した飯豊町・東部の魅力川柳大会入賞作品の展示および表彰式が行われました。眺山から見える風景や水芭蕉群生地などの写真と東部地区のふるさと祭りや地域活動など、郷土愛あふれる川柳作品が並びました。

参加型企画として、9日にマリンバ演奏・打楽器体験教室が開催され、マリンバの優しい音色と巧みな演奏に聞き入りながら打楽器体験を楽しみました。

また、めだかの学校では新種のメダカ7種類が展示され、美しく輝くメダカを見ていた子どもは「こんなにきれいなメダカを初めて見た。水草に卵がついている」と興奮していました。その他にも、食生活改善推進員による栄養バランスを考えた料理の試食やいいでフォトクラブ会長によるフォトコンテスト作品の講評と撮影技術の講習も行われました。来場者は多様な芸術に触れ、東部地区の魅力が再発見したようでした。

▼マリンバ演奏の様子



▲作品を眺める来場者

## キラキラ女子に会う旅

11月23日から一泊二日の日程で、首都圏在住の女性を対象とした関係人口創出ツアーを開催しました。ツアー名は「キラキラ女子に会う旅」。これは、飯豊町でさまざまな暮らし、生き方、働き方をする女子に会うことを目的にしたツアーです。初めて町に来られた方や過去にツアーに参加したことがある方、その方の友人など8名の方が参加し、地域の方々との交流や体験を通して町の魅力を知っていただきました。

初日は、いいで未来カフェメンバーの女子とともにまちめぐりを行いました。飯豊公園から町の景観を眺めたり、ぼたじえ（萩生）やぱんや（小白川）を訪れ、『田舎暮らしは忙しいけどやるのがたくさんあって楽しい』というキラキラ女子の暮らしや生き方に触れました。農家民宿では、気遣い溢れるおもてなしに参加者は感激し、お別れの際に「何だか実家に帰って来た様だった」と話す姿が印象的でした。

2日目は移住女子の船渡川葉月さん（上屋地）、いいであぐりウーマンズの皆さんをゲストに迎え、

スゲのコースター作りと芋煮作りを体験しました。

2日間を通して、飯豊町を存分に堪能していただきました。参加者は「町での暮らしをどう楽しんでいるか地元の人の話が聞けて良かった」「また違う季節に訪れてみたい」と感想を語っていました。

▼スゲのコースターを編む様子



▲これからの旅にわくわくしている様子



▲郷土料理の芋煮作りを体験



# いいで人の力をまちの力に！

「輝く町民にインタビュアー」

このコーナーでは、町内外で活躍する町民の方に活動や町への思いをお聞きしています。今回は、西部地区文化祭に素敵な作品を毎年出品している志田花子さん（手ノ子）を紹介いたします。

29

## 寝る間も惜しいほどに

### 制作に没頭

今回話を伺ったのは、趣味の手芸を40年以上続ける志田花子さん。手芸を始めたきっかけをこう語ります。

「昔から何かを作ることが好きだったからです。また、私の母が近所の方に頼まれるほど裁縫が得意で、忙しいときは父もミシンで縫って手伝う姿を見てきたからかもしれない」。

ものづくりが身近にあった志田さん。お子さんが小さな頃は、セーターやベスト、ズボンなどを編んで着せるのが楽しかったそうです。

「誰かに習ったことはなく、本を見て編みました。今の様に毛糸が



志田花子 さん

Hanako Shida

すぐに手に入らなかったもので、既存のセーターをほいほいで編んだり、冬は毛糸を2本取りにして厚みを出したり夢中で編みました」。

また、子育てや仕事が落ち着いた40代頃からは、さまざまな手芸に取り組んできました。

「主に仕事や農作業が一段落した冬や夜の大切な趣味の時間です。作り始めると楽しくて、寝るのも惜しいくらい夢中で手を動かしていますね。家族からは、明日もあるから早く寝るようよく言われたものでした」。

取材時は、作品の一つ、つるし飾りを見せてくれました。このつるし飾りは、子どもや家族の健康や幸せなどを願い、一つ一つに意味を持たせた細工物を飾るものです。ちりめんを使い一針一針手縫いで完成させたフクロウや椿など温かみがありました。

「これは、そば屋で一目ぼれして写真を撮らせてもらい、本を見て完成させた作品です。ちりめんは伸縮性があり縫いづらいで苦労しました。完成したときはうれしかったです」。

1月号に続きます



## 協力隊通信

Vol. 57

武田親祐



### ◆ゼロカーボンサツマイモ収穫

秋晴れに恵まれた10月27日、中津川の小屋地区でゼロカーボンサツマイモの収穫祭を行いました。飯豊町だけではなく、長井市や米沢市からも参加してくれました。

化学肥料や農薬を使わずバイオ炭と液肥で栽培を行った今回のゼロカーボンサツマイモ。雑草が繁殖したり慣行栽培（各地域で農家の多くが実践する農作物の栽培方法）と比べ大変な面もありました。

また、獣害対策に電気柵を設置したものの、モグラにサツマイモを食べられてしまうなど新たな課題も見つかりました。「意外と採れたね」「あゝ折ってしまった」など、皆で声を掛け合いながら汗を流し収穫を楽しみました。

収穫後には旧中津川小中学校で芋煮と焼き芋、ゼロカーボンのつや姫を食べ、交流を深めました。来年度も新たに栽培品種や場所の選定を行い、続けていきたいと思えます。



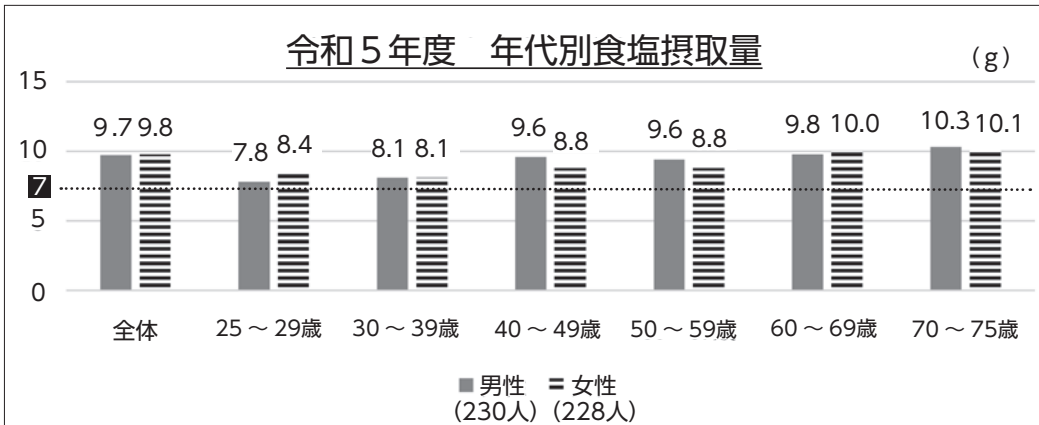


健康ikiiki+では、町健康福祉センター（町健康福祉課・町国民健康保険診療所）から、季節ごとに旬な話題をお届けし、町民の皆さんの健康づくりを応援します。



## 今月の『減塩』から始める テーマ 健康づくり

町の総合健診を受けた方を対象に、尿検査で「推定食塩摂取量」の測定を行っています。この検査から、1日にどれくらい食塩を摂っているかを知ることができます。今月号では、令和5年度に町の健診を受けた25歳から75歳の「推定食塩摂取量」の結果から見てきたことをお知らせします。



町の健診を受けた方の平均値は、男性9.7g、女性9.8gとなっており、目標値よりも多い摂取量です。また、年代別でみると、年代を追うごとに食塩摂取量は多くなり、70～75歳男性の10.3gが最も多いです。

第3次健康いいで21  
令和17年度までの目標値 7g/日

参考「日本人の食事摂取基準2020年版」  
男性7.5g未満/日 女性6.5g未満/日

第3次健康いいで21では、食塩摂取量の目標値を1日7gとしています。町の健診を受けた方の結果では、男性の9.6%、女性の11.0%しか目標を達成しておらず、まだまだ食塩摂取量を減らす必要があります。

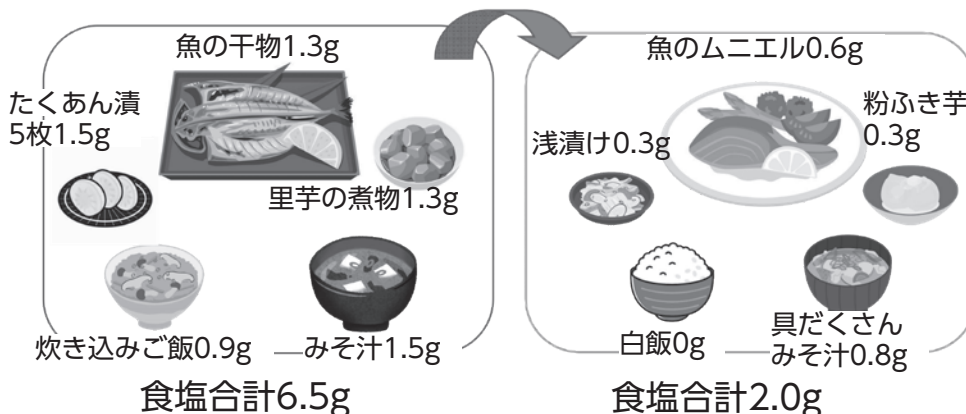
食塩を摂り過ぎると、高血圧から動脈硬化のリスクが高まり、そこから脳出血・脳梗塞、狭心症・心筋梗塞、腎障害・腎不全などの病気につながる可能性が高まります。「今、血圧が高くないから大丈夫」「若いから心配ない」ではなく将来の高血圧を予防するため、若い頃から食塩摂取量を減らすことが大切です。



### 【できることから減塩にチャレンジ】

減塩したものはおいしくない、そんなことはありません！

料理をするとき、食品を選ぶとき、食べるときに少し工夫をすることで上手に減塩することができます。



### 減塩ポイント

- ・炊き込みごはんを白飯に
- ・みそ汁は具だくさんにして汁の量を減らす
- ・魚は旬の香味野菜を使って薄味に
- ・煮物にするより振り塩に
- ・漬物は浅漬けに、佃煮は薄味に
- ・減塩調味料などを活用

◆問合せ先／町健康福祉課子ども家庭健康室 ☎86-2338

# 子育てFILE

こどもみらい館の予定表  
(12月の日程)

- 12月10日(火) 10:00～ママと赤ちゃんのサロン
- 17日(火) 10:00～ママと赤ちゃんのサロン
- 18日(水) 10:30～かんがるー広場
- 25日(水) 10:30～おはなし広場

毎月めくるカレンダーも最後の一枚となり、何となく気ぜわしくなってきました。12月は、クリスマスやお正月の準備など楽しい経験が子どもたちの心を大きく成長させてくれることでしょう。これからは、寒さも厳しくなる時期です。健康管理に気をつけて元気に過ごしましょう。今月もさまざまな行事を企画して、みなさんのお越しをお待ちしています。

## 【年末年始の休館日】

12月30日(月)～令和7年1月3日(金)

●子育て支援センター（こどもみらい館） ☎74-2305  
開館日/月曜日から土曜日 休館日/日曜日、祝日  
利用時間/9:30～16:30



やしま そら くん



いとう さな ちゃん

町内に在住の方で、小学校入学前のお子さんの写真掲載を希望される方は、メール(iide-info@town.iide.yamagata.jp)に名前・性別を記入して送付ください。

●問合せ先  
役場企画課DX推進室  
☎87-0522



## 1月の保健



### ◆問合せ先

町健康福祉課子ども家庭健康室 ☎86-2338  
令和6年度の日程はこちら→



### 乳幼児健診

#### ◎3歳児健診

- ◆日程/令和7年1月30日(木)
- ◆受付/13:00～13:15
- ◆対象者/令和3年4・5月生まれ
- ◆場所/健康福祉センター
- ※対象者へ約1カ月前に健診の案内を郵送します

### 幼児歯科健診（フッ素塗布）

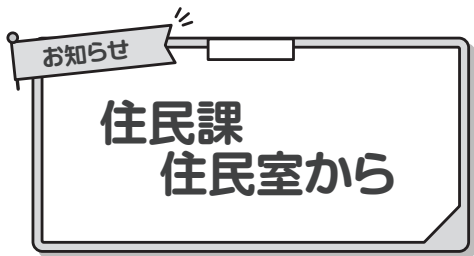
- ◆日程/令和7年1月16日(木)
- ◆受付/13:00～13:20
- ◆対象者/①令和3年8～10月生まれ  
②令和4年5～7・10～12月生まれ  
③令和5年1・8・9・12月生まれ  
④令和6年1月生まれ
- ◆場所/健康福祉センター
- ◆持ち物/母子健康手帳、仕上げ用歯ブラシ
- ◆料金/無料
- ※自由参加。対象月以外でも受診可能です
- ※受付時間より早く来られた方は、受付時間まで車でお待ちください

### ママと赤ちゃんのサロン

助産師が同席する、1歳ごろまでの赤ちゃんとママの交流の場です。

- ◆日程/令和7年1月14日(火)、28日(火)
- ◆時間/10:00～11:30
- ◆場所/こどもみらい館
- ※自由参加





# 国民年金保険料の納付は 口座振替による前納がお得!!

口座振替を利用すると金融機関に行く手間と時間がかからず、納め忘れを防ぐことができます。また、「早割」や「前納」で納付すると保険料が割引されます。希望する方は、下記の期限までお申し込みください（期限を過ぎた場合でも申込可。ただし割引額や引落日が変わります）。

振替方法	口座振替納付額	割引額	申込期限		引落日
2年前納（4月～翌々年3月分）	397,290円	16,590円	2月末		4月末
1年前納（4月～翌年3月分）	199,490円	4,270円	2月末		4月末
6カ月前納 （4月～9月分・10月～3月分）	100,720円	1,160円	4～9月分	2月末	4月末
			10～3月分	8月末	10月末
当月末振替（早割）	16,920円	60円	—	—	当月末

※納付額と割引額は、令和6年度の保険料（月額16,980円）を基準にした目安額です



◆申込先／振替希望の金融機関、年金事務所、役場住民課住民室のいずれか

◆必要書類／年金手帳または納付書、預（貯）金通帳、預（貯）金通帳届出のはんこ

◇令和7年1月から、新たな振替方法として「2年前納（4月開始）」が追加されます。詳しくはこちら↑

### 【留意事項】

- すでに口座振替で前納されている方は、再度の申し込みは不要です。ただし、1年前納から2年前納への変更など、振替方法を変更する場合は、再度申し込みが必要です
- 残高不足で口座からの振替ができなかった場合は、次の振替日（2年前納、1年前納の場合は翌年4月末）までの間、割引がない翌月末振替になります
- 2年前納した場合の社会保険料控除は、①全額を納めた年に控除または②各年分の保険料に相当する額を各年に控除のどちらかを選択できます

◆申込・問合せ先／役場住民課住民室 ☎87-0511 ・米沢年金事務所 ☎0238-22-4220

1月5日(日)まで休診し、  
1月6日(月)から診療します。

## 国民健康保険診療所 1月の診療予定・担当医師

※空欄は休診です



### ◆国民健康保険診療所（椿） ☎72-2300

	月	火	水	木	金	土	日
			1日	2日	3日	4日	5日
午前			(年始)	(年始)	(年始)		
午後							
	6日	7日	8日	9日	10日	11日	12日
午前	高木	高木	総合診療科 医師	高橋(祥)	高木		
午後	高木	高木			高木		
	13日	14日	15日	16日	17日	18日	19日
午前	(祝日)	高木	総合診療科 医師	高橋(潤)	高木		
午後		高木			高木		
	20日	21日	22日	23日	24日	25日	26日
午前	高木	高木	総合診療科 医師	高橋(祥)	高木		
午後	高木	高木			高木		
	27日	28日	29日	30日	31日		
午前	高木	高木	総合診療科 医師	高橋(潤)	高木		
午後	高木	高木			高木		

- 水・木曜日の午後は、訪問診療などのため休診です
- 小児の予防接種は、月・火・金曜日の午後4時から行います。ワクチン手配の都合上、事前に予約してください

【受付時間】 午前 8:30～11:30 午後 1:30～4:00

### ◆附属中津川診療所 ☎77-2330

	月	火	水	木	金	土	日
			1日	2日	3日	4日	5日
午前			(年始)	(年始)	(年始)		
午後							
	6日	7日	8日	9日	10日	11日	12日
午前	伊藤		豊野		豊野		
午後							
	13日	14日	15日	16日	17日	18日	19日
午前	(祝日)		豊野		豊野		
午後							
	20日	21日	22日	23日	24日	25日	26日
午前	オンライン診療		豊野		豊野		
午後							
	27日	28日	29日	30日	31日		
午前	伊藤		豊野		豊野		
午後							

- 毎月第3月曜日はオンライン診療です（完全予約制）
- 小児・高齢者の予防接種は、ワクチン手配の都合上、事前に予約してください

【受付時間】 午前 8:30～11:30



できることから  
始めよう

# 地域での 支え合い・助け合い

## ロコモティブシンドローム予防にグラウンドゴルフ

「ロコモティブシンドローム」とは、筋肉や骨、関節、神経などの運動器の障がいによって、立つ・歩くなどの体の移動機能が低下している状態を言います。移動機能の低下が進行すると介護が必要になるリスクが高まると言われていますが、機能維持に有効とされているのがグラウンドゴルフです。

### 【ロコモに強い！ グラウンドゴルフ愛好者の長所】

#### ☆長所①：ロコモ度1・2に判定されるリスクが低い

移動機能が低下し始めている状態、もしくは低下が進行している状態を表すロコモ度1・2に判定される人の割合が一般高齢者と比較して40%以上低くなっています。

#### ☆長所②：グラウンドゴルフ愛好者は歩幅が大きい

グラウンドゴルフを行うと、1日当たりの歩数や身

体活動量が増加します。コースを歩いて回ることによって、下肢の筋力が維持され、適度な幅のある歩幅と安定した姿勢を保つことができ、転倒予防になります。

#### ☆長所③：グラウンドゴルフ愛好者は社交的

仲間とコミュニケーションをとりながらグラウンドゴルフを楽しむことで、明るい笑顔と歓声に包まれながら体を動かすことができます。年齢や性別に関わらず交流を深められ、社交性が向上し心身に良い効果が期待できます。

生涯スポーツとも言われるグラウンドゴルフで、仲間づくりと健康の保持増進をしませんか？



◆問合せ先／(社福) 飯豊町社会福祉協議会 ☎72-3353  
町健康福祉課福祉室 ☎86-2233



## 町民川柳

— お題／「歳」または自由題 —



物忘れ 病院通い 歳ですな	高峰	伊藤 昭子
歳取って 今は昔を 思い出す	高峰	伊藤 憲夫
老いてなお 介護じゃないよ おしゃれする	高峰	伊藤 にしき
病院に 病名の前に 歳と云う	高峰	佐藤 きよの
来る歳は 無事で災害の ない様に	高峰	横山 貞子
またひとつ 歳を重ねて 平和願	高峰	ひまわり (雅号)
朝目覚め しあわせ感じ 歳重ね	高峰	孫溺愛婆 (雅号)
親を見て 遺伝をなげく 年に成り	萩生	加藤 小代子
歳月の 日々に流され 世も変り	萩生	嘉藤 芳子
歳忘れ 昔の歌を ロブさみ	萩生	高橋 国子
歳忘れ 薬数えて 注ぐ口	萩生	長谷部 きみ
採り立てを もりもり食べて この年に	萩生	横山 ひろ
主の居ぬ 中庭に咲く 彼岸花	萩生	樋口 文子
人生は これからだよと 老いの歳	萩生	長谷部 邦男
日薄く 日捲くる暦み 歳嵩む	萩生	エビス屋 (雅号)
歳には勝てぬと 孫の手借り	萩生	樋口 忠夫
じれったいな 明日は来るか 米坂線	中	長岡 秀雄
ばあちゃんへ 粟飯ほしいと 声便り	中	大谷部 ハル
いつの世も 耐えて届かぬ 民の声	小白川	山口 廣美
クリスマス 歳末商戦 多忙月	黒沢	菅野 静子
健康が 集う楽しさ 増してくる	椿	長沼 千代子

◆作品を募集しています。毎号先着20名(1人1作品)を掲載します

◆お題／「新」または自由題

◆応募方法／掲載号の前月の第3木曜日までに、未発表の自作の川柳と住所、

電話番号、氏名(または雅号)を明記のうえ、はがきまたは

FAXで応募してください

◆提出・問合せ先／役場企画課DX推進室 ☎87-0522 FAX 72-3827

# あ〜す発信局



「あ〜す」図書室

- 開館時間：(火)～(日) 9:00～17:00
- 休館日／毎週月曜日、祝日、年末年始
- 問合せ先／☎72-3111

## お正月企画「本の福袋」

「あ〜す」図書室では、お正月企画として「本の福袋」の貸し出しを行います。年齢やテーマごとにさまざまな種類の福袋を準備してお待ちしていますので、ぜひお越しください！

◆期間／令和7年1月4日(土)～なくなり次第終了

## わくわく広場を開催します

ピアノの楽しい演奏会と飯豊少年自然の家出前講座によるオリジナルカスタネットづくりなどみんなでわくわく楽しみましょう。参加をお待ちしています。

◆日時／令和7年1月11日(土)

10:00～11:30 (受付9:30～)

◆会場／こどもみらい館

◆対象／町内在住の幼児から小学生程度の児童とその保護者 (20組限定)

◆内容／ピアノ演奏、カスタネットづくり

◆参加費／無料

◆申し込み／12月27日(金)まで電話で申し込み

◆申し込み・問合せ先

「あ〜す」図書室 ☎72-3111

こどもみらい館 ☎74-2305

## 「あ〜す」休館日・開館時間について

●冬期間 (11月～3月) の開館時間

11月から館内利用予約がない場合は、開館時間を以下のとおりとします。

◆開館時間／9:00～19:00

●年末年始の休館日

12月29日(日)～令和7年1月3日(金)

※「あ〜す」休館日は図書室も閉館します

●年末年始の開館時間

12月27日(金)、28日(土)、令和7年1月4日(土)、5日(日)は17:00までです。

※図書室閉館日に図書を返却する場合は、正面玄関右奥の図書返却口をご利用ください



## 新着図書



作家刑事毒島の暴言  
中山七里／著  
出版／幻冬舎

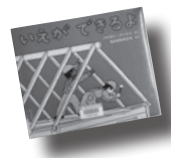


カタチと骨格で理解する魚のおろし方  
柴田書店／著  
出版／柴田書店

## 新着児童書



5万年後に意外な結末  
桃戸 ハル／編  
出版／Gakken



いえがでできるよ  
バイロン・バートン／作  
なかがわ ちひろ／訳  
出版／好学社

## 今月のおすすめの本

一般図書



中村哲 思索と行動 下  
2002～2019

中村 哲／著 出版／ペシャワール会 忘羊社

長い戦乱と大干ばつ。人々が自給自足できるよう活動の中心は医療から水事業へ。命を守るため闘い続けた中村哲医師の実践の軌跡。

児童図書



絵で見て楽しい! はじめての茶道

田中 仙融／著 出版／すばる舎

日本のほこれる文化である、茶道。茶の湯とは何かから茶室の仕組み、お点前の作法まで、茶道の基本をイチからイラストで解説。茶道をつくりあげてきた有名な名人や、道具を見られる美術館も紹介。わかりやすく、大人の方にもお勧めです。

## ◆◆◆ 今月の展示コーナー ◆◆◆

12月のテーマは、年末年始です。あっという間に過ぎてしまう12月ですが、効率よくできるお掃除やお料理のレシピ本、楽しいクリスマスの絵本をたくさん展示します。



## ハローワーク 飯豊町求人情報

飯豊町内のハローワークの求人情報を掲載します。

- ◇令和6年10月1日以降に登録された令和6年11月1日現在の町内求人情報を掲載しています。雇用の状況により、募集が停止されている場合があります。
- ◇事業所によっては複数の職種の募集がありますが、掲載枠の関係上、一部省略しています。
- ◇雇用形態は、正=正規社員、非=非正規社員、パ=パート労働者で表記しています。
- ◇詳しくは、町ホームページかハローワーク長井にお問い合わせください。

### ◆問合せ先

ハローワーク長井 ☎84-8609  
役場商工観光課産業連携室 ☎87-0569



事業所名	職種	雇用形態
一般社団法人 飯豊町観光協会	(臨) スノーモービル保守員	非
(株)レパック	機械工(MC)	正
(有)菊地工業	運転手(4tドライバー)	正
(株)ウマイヤ商店	検針および配送	正
(株)大岸製作所 山形工場	ロボットオペレーター、MCオペレーター、塗装工	正
(株)いいでコーポレーション	ホールスタッフ、調理補助(未経験者可)	パ
(株)デンソー山形	生産技術	正
まちづくりきらりいいで(株) 神乃湯ホテル	フロント業務、朝食スタッフ	パ
日清医療食品(株)仙台支店	調理師(特別養護老人ホームひめさゆり荘)	非
(株)飯豊ながめやま牧場	牛の飼育管理	正
(株)コメリ	販売員(準社員・アルバイト)	パ
樋口建設(株)	【大卒枠】作業員(土木・建築施工管理技士候補)	正
(株)佐竹製作所	【大卒枠】総合職(総務・生産技術・品質管理・購買管理など)	正
サンリット工業(株)	生産技術者、製造・塗装オペレーター 【大卒枠】技術系総合職、生産系総合職	正

## 住民課生活環境室から

## 飲酒運転ダメ、ゼッタイ！

12月は忘年会など飲酒をする機会が多く、飲酒運転や飲酒運転による交通事故が懸念される時期です。飲酒運転は重大な犯罪です。

- ・飲んだら乗らない！
- ・飲んだ人に運転をさせない！
- ・運転する人には飲ませない！

を、徹底して飲酒運転をなくしましょう。

12月11日から20日までの10日間は飲酒運転撲滅運動期間です。期間中は町交通安全協会が飲食店などに飲酒運転の撲滅を呼びかける活動を行います。

また、まもなく冬至を迎えるこの時期は1年で最も日が短く、夕暮れ時の事故が多発します。思わぬ事故に遭わないよう、自動車のドライバーも歩行者も交通ルールを必ず守り、交通安全に気を付けましょう。



### ●自動車に乗る人

- ・早めのライト点灯を！  
早めにライトを点けて自分の存在を周りに知らせましょう
- ・横断歩道は歩行者優先！  
横断歩道の近くは減速し、横断しようとする人がいる時は必ず止まりましょう。
- ・ハイビームを活用しよう！  
ロービームに比べて視界を2倍以上確保できます。

### ●道路を歩く人

- ・明るい服装や反射材、ライトを装着！  
車から見えるように、明るい服装や反射材などで自分の存在を知らせましょう。
- ・道路を横断する時は横断歩道を！  
横断歩道が近くにない時は斜めに横断したりせず、短い距離で横断しましょう。

◆問合せ先/役場住民課生活環境室 ☎87-0514



# 行事予定

※日程は発行時のものです。変更の可能性があります

## 納税(1月)

国保税

・納期限/1月31日(金)

・問合せ先

役場税務会計課税務室

☎87-0512、87-0513

日	月	火	水	木	金	土
			1	2	3	4
5 飯豊町めざましの里書初め大会 10:00～【めざましの里観光物産館】	6 官公庁御用始め	7 今日も元気に百歳体操10:00～ 【白樺】	8	9	10	11 キララ☆書道教室 9:00～【中部】 わくわく広場10:00～ 【みらい館】 スキー指導者講習会 13:30～【スキー場】 キララ☆スポーツの日 19:00～【スポセン】
12 キララ☆親子スキー教室9:30～ 【スキー場】	13	14 今日も元気に百歳体操10:00～ 【白樺】 ママと赤ちゃんのサロン10:00～ 【みらい館】	15	16 町義務教育学校開校準備委員会 18:30～ 【あ～す】 幼児歯科検診 13:00～【健セ】	17 百歳体操 10:00～【中部】 無料法律相談 13:00～(予約制) 【あ～す】 心配ごと相談所 13:00～【社協】	18 いいでめざましの里新春将棋大会 9:30～【中部】
19 スキー子どもの日 9:00～ 【スキー場】 キララ☆親子スキー教室9:30～ 【スキー場】	20	21 今日も元気に百歳体操10:00～ 【白樺】	22 婦人学級初釜会 10:00～【中部】	23	24 百歳体操 10:00～【中部】 行政相談13:00～ 【あ～す】	25 キララ☆書道教室 9:00～【中部】 白樺地区公民館新春川柳大会 9:30～【白樺】 キララ☆スポーツの日 19:00～【スポセン】
26 東部子ども会育成会雪中ゲーム大会 9:30～【東部】 キララ☆親子スキー教室9:30～ 【スキー場】 スキー感謝デー 11:00～【スキー場】	27	28 今日も元気に百歳体操10:00～ 【白樺】 ママと赤ちゃんのサロン10:00～ 【みらい館】	29	30 3歳児検診 13:00～【健セ】	31 百歳体操 10:00～【中部】	

【あ～す】町民総合センター「あ～す」 【健セ】健康福祉センター 【中部】中部地区公民館 【白樺】白樺地区公民館

【東部】東部地区公民館 【西部】西部地区公民館 【中津川】中津川地区公民館 【みらい館】こどもみらい館

【スポセン】町民スポーツセンター 【社協】飯豊町社会福祉協議会 【スキー場】手ノ子スキー場

★無料法律相談予約先/役場住民課生活環境室☎87-0514



飯豊町役場

TEL 0238-72-2111

FAX 72-3827

ホームページ www.town.iide.yamagata.jp

Eメール iide-info@town.iide.yamagata.jp



町HP



「あ～す」	☎72-3111	社会福祉協議会	☎72-3353	東部地区公民館	☎74-2447
町健康福祉課	☎86-2233	ひめさゆり荘	☎74-2011	西部地区公民館	☎75-2111
介護老人保健施設	☎86-2117	スポーツセンター	☎72-3086	中津川地区公民館	☎77-2020
国民健康保険診療所	☎72-2300	中部地区公民館	☎72-2126	飯豊駐在所	☎72-2245
付属中津川診療所	☎77-2330	白樺地区公民館	☎72-2242		

・スノーアクティビティなど

予約のみ土日祝営業

(10:00～15:00)



申・問 白川温泉白川荘

☎77-2124

## 第26回飯豊町めざみの里 書初め大会参加者募集

◆日程／令和7年1月5日(日)

◆時間／10:00～11:20

◆会場／めざみの里観光物産館

◆参加料／300円(当日持参)

◆申込方法／電話・FAX・メール

◆申込期限／12月23日(月)

※詳細はめざみの里観光物産

館ホームページのイベン

ト情報でご確認ください



申・問 めざみの里観光物産館

☎86-3939 FAX: 86-3030

メール: info@mezami113.com

## 県民参加の森づくり 活動を募集します

やまがた緑環境税を活用した、県民参加型の森づくり活動を募集します。

◆支援する活動内容

①豊かな森づくり活動

②自然環境保全活動

③森や自然とのふれあい活動

④木に親しむ環境づくり

◆上限額／1団体あたり50万円

◆募集期間／12月23日(月)～令和7年1月24日(金)

※事業の実施は、令和7年度の予算成立が前提となります

申・問 置賜総合支庁森林整備課森

づくり推進室 ☎0238-35-

9053もしくは役場農林振興

課農林整備室 ☎87-0526

## 町アスパラガス栽培 講習会について

アスパラガス栽培における現状の課題や新たな栽培方法について講習会を開催します。興味のある方はどなたでも参加することができます。

◆日時／12月18日(水)13:30～15:30

◆会場／町民総合センター「あ～す」

◆申込期限／12月16日(月)

申・問 役場農林振興課農振興室

☎87-0525

## ▼お知らせ

### 県営飯豊アパート 入居者募集

◆募集期間／令和7年1月10日(金)～17日(金)9:00～16:30(土日祝を除く)

◆募集団地／県営飯豊アパート

◆入居時期／令和7年3月下旬

申・問 山形県すまい・まちづくり

公社 ☎0238-24-2332

### 白川荘冬期間営業の お知らせ

◆期間／12月1日(日)～令和7年2月末

◆定休日／火曜日

◆内容

・日帰り入浴／宿泊者利用時のみ営業(電話でご確認ください)

・宿泊／営業(5名様～予約対応のみ)

・食堂／営業(11:00～14:00、ラストオーダー 13:30)

限定メニュー対応

・売店販売／9:00～17:00

・宴会／予約対応(4名様～)

## ▼ 町からの ▼ ご案内

### 2025年農林業センサス を実施します

令和7年2月1日を基準日として「2025年農林業センサス」を実施します。

農林業センサスは、5年ごとに国の農林業を営む方や農山村の実態を明らかにする調査です。調査の対象は、全国の農業・林業を営むすべての方です。農林業に関する最も基本的で、重要な統計を作成することを目的としています。県知事から任命された調査員が12月下旬から対象者を訪問しますので、調査への協力をお願いします。

問 役場企画課DX推進室

☎87-0522



### 置賜地域企業見学 ツアーのお知らせ

◆日時／12月26日(水)8:00～15:30

◆定員／20名程度(先着順)

◆申込方法／申し込みフォーム

◆見学企業／(株)山口製作所、日本重化学工業(株)山形事業所(小国工場)

◆対象／小学5年生～中学3年生

◆申込期限／12月6日(金)



町ホームページ 申し込みフォーム

問 役場商工観光課産業連携室

☎87-0569

## 河川の支障木を 利用しませんか

河川管理上支障となる樹木の伐採協力者を募集します。現場条件により、支障木の伐採・利用について経費の一部を補助（県の基準による）します。伐採箇所・申込方法などの詳細は県ホームページをご確認ください。

### ◆対象者

自ら支障木を伐採・利用する方（団体・企業・個人など）

### ◆対象河川／置賜白川

（大字小白川地内）



### ◆申込期限

12月16日(月)～27日(金)

**申・問** 置賜総合支庁建設部西置賜河川砂防課工事・維持調査担当  
☎88-8233

## おもしろい's (おもしろいず) 会員募集

「おきたま」のことをもっと知り、今まで以上に興味を持ってもらい、それぞれの関わり方で置賜とつながることを目指すファンクラブです。会員になることでさまざまな特典がありますので、一緒に置賜を盛り上げましょう。

### ◆費用／入会費・年会費無料

◆申込方法／ホームページ内または所定の入会申込書に記入し、  
以下の申し込み先に提出



**申・問** 置賜広域行政事務組合事務局総務課企画財政係  
☎0238-23-3241

## 借金返済に関する 相談窓口のご案内

借金でお困りの方はご相談ください。秘密厳守・相談無料です。

### ◆場所／山形財務事務所（山形市）

### ◆受付

月～金曜日（祝日・年末年始除く）  
8:30～12:00、13:00～16:30

### 問 山形財務事務所理財課

☎023-641-5201（相談専用電話）

## 12月は職場のハラスメント 撲滅月間です

### この機会にハラスメント 対策の再確認を

パワーハラスメント、セクシュアルハラスメント、妊娠・出産、育児・介護休業などに関するハラスメントの防止措置が事業主に義務化されています。

※ハラスメント防止対策の資料などは山形労働局ホームページからダウンロードできます



### 職場におけるハラスメント 対策シンポジウム開催

専門家による基調講演やカスタマーハラスメント対策に取り組む企業の方から取り組み事例を紹介していただくパネルディスカッションをオンラインで開催します。問い合わせ・申し込みは以下のメールアドレスまでお願いします。

### ◆開催日時／12月10日(火)

13:30～15:15  
（オンライン画面スタート13:00～）

### ◆方法／オンライン配信

◆内容／カスタマーハラスメント対策の現状について基調講演、パネルディスカッション

### ◆参加費／無料

### ◆申込方法／QRコード・メール

### ◆申込期限／12月10日(火)12:00

### ◆メールアドレス

noharassment\_sympo  
@evt-reg.com



### 厚生労働省委託事業 ハラスメント悩み相談室

カスタマーハラスメントや就活ハラスメントでお困りの方のための相談窓口です。プライバシー厳守、匿名での相談も可能です。

◆相談方法／メール相談またはSNS相談で受付後、3営業日以内に返信予定（相談受付は24時間受付）

### ◆相談費用／無料

相談はこちらから→



### 問 山形労働局雇用環境・

均等室 ☎023-624-8228

## 第28回いいでめぎみの里 新春将棋大会

### ◆日時／令和7年1月18日(出)

9:30～15:00（受付9:00～）

### ◆会場／中部地区公民館

### ◆参加料／（当日持参）

・大人1,000円  
・子ども（中学生まで）700円

### ◆申込方法／所定の申込書

※申込書は公民館で準備しています

### ◆申込期限／令和7年1月9日(休)

### ◆その他

・参加者には昼食を準備します  
・当日の受付はしておりません

**申・問** 中部地区公民館

☎72-2126

## 調理師業務従事者届の 提出について

調理師法では、飲食店などで調理の業務に従事する調理師は、規定により2年ごとに就業地の都道府県知事に「調理師業務従事者届」を提出することとなっています。今年度が届出年度ですので忘れずに届け出てください。

### ◆対象

学校、病院、寄宿舍、介護老人保健施設、事業所、社会福祉施設、飲食店などで調理の業務に従事している方。

### ◆届出方法

届出用紙は11月から各県保健所、県食品安全衛生課、生活衛生同業組合などに配置します。令和6年12月31日現在の状況を最寄りの県保健所生活衛生課(室)に届け出てください。県ホームページから電子申請することもできます。

### ◆届出提出期限

令和7年1月14日(火)

### ◆電子申請期間

令和7年1月1日(水)～15日(水)

**申・問** 最寄りの県保健所（山形市保健所を除く）または  
県食品安全衛生課

☎023-630-2621



### 戸籍の窓

(10・11月届け出分)

ご結婚おめでとうございます

住所	氏名
小白川 船山 晃太郎 さん	
南陽市 竹田 菜月 さん	
高峰 伊藤 幸太 さん	
川西町 佐藤 結 さん	

お誕生おめでとうございます

住所	氏名	ご両親
黒沢宮本 蒼央 くん		悠暉 由紀奈
小白川 田中 眞琴 ちゃん		清人 妃斗美

心からおくやみ申し上げます

住所	氏名	年齢
松原 舟山 弘子 さん		67
添川下川原 高橋 忠雄 さん		89
松原 山口 義雄 さん		84
手ノ子向原 櫻井 三郎 さん		91
椿 駅前 佐原 靖子 さん		82
添川上代二瓶 モト さん		93
中 中西 長岡 ミツ さん		96

※この欄に掲載を望まない場合は届け出の際に申し出てください

#### 人の動き

[10月分]		( )内は対前月比		
世帯数	2,300 ( 1)	転入	11	
人	男	3,098 ( -4)	転出	8
	女	3,151 ( -4)	出生	1
計	6,249 ( -8)	死亡	12	

11月は、めざましの里音楽祭や町芸術文化祭などが行われました。「あゝす」のホールに響き渡る歌声や演奏、華麗なダンスなど芸術の秋を感じることができました。町芸術文化祭の展示作品も興味深く、来年の開催が今から楽しみです。(みさと)



- ◆募集人数/15名
- ◆受講料/6,000円
- ◆教材代/4,000円
- ◆応募期限/12月18日(水) (先着順)
- ◆申込方法/ホームページ・FAX・郵送
- ※申込用紙はホームページからダウンロードできます

申・問 山形職業能力開発専門校能力開発支援課  
☎023-644-9227  
FAX: 023-644-6850

### 置賜広域行政事務組合 競争入札参加登録申請受付

- ◆受付内容
  - (1)建設工事、測量・建設コンサルタント業務等(定期申請)
    - ◇受付期間/令和7年2月3日(月)～2月20日(木)
    - ◇有効期限/令和7・8年度
  - (2)物品納入・役務提供(追加申請)
    - ◇受付期間/令和7年1月15日(水)～2月5日(水)
    - ◇有効期限/令和5・6・7年度
- ※上記期間のうち、土日祝を除く
- ※郵送の場合、当日消印有効
- ※申請に必要な書類など、詳細はホームページをご確認ください

申・問 置賜広域行政事務組合 事務局施設課施設係  
☎0238-26-7488

### 「やまがた縁結びたい」結婚相談会

- ◆日時/12月14日(土)13:00～16:45
- ◆会場/やまがたハッピーサポートセンター置賜支所(米沢市)
- ◆対象/結婚を希望する方やその家族(各回5組で1組45分程度)
- ◆費用/無料
- ◆申込期限/12月11日(水)

申・問 やまがたハッピーサポートセンター ☎023-687-1972

次回発行日  
1月9日(木)

### 借金と心の無料相談会のご案内

専門相談員および保健師による無料相談会を開催します。相談無料・秘密厳守です。気軽にご相談ください(事前予約制です)。

- ◆日時/12月23日(月) 11:00～15:30
- ◆受付締切/12月19日(木)16:00
- ◆会場/置賜総合支庁(米沢市)
- ※遠方の方や当日都合のつかない方は常設相談窓口にご相談ください

申・問 山形財務事務所理財課  
☎023-641-5201  
山形財務事務所常設相談窓口  
平日8:30～12:00、13:00～16:30(祝日・年末年始除く)

### 保育士就職・再就職 応援セミナー(山形会場)

保育士として再就職を考えている方、保育の仕事に興味がある方はぜひご参加ください。無資格者も大歓迎です。雇用保険の求職活動対象です。

- ◆日時/令和7年1月14日(火) 13:15～15:30
- ◆会場/山形県自治会館(山形市)
- ◆内容
  - ・講演「就職・再就職を受け入れるための園の取り組み」
  - ・ミニ面談会
- ◆参加料/無料・当日参加可
- ◆対象者/保育士として就職や再就職を考えている方、保育の仕事に興味がある方

申・問 山形県福祉人材センター  
☎023-633-7739

### ～新時代の仕事術～ AI(人工知能)×HI(人間知能)

- ◆日時/令和7年1月16日(木)、17日(金) 各日9:30～16:30(2日間)
- ◆会場 山形職業能力開発専門学校(山形市)
- ◆対象者/AI(人工知能)とHI(人間知能)の掛け算で、ビジネススキルの成長を目指したい方

# なぜ今



## 第8回

# 脱炭素

## (ゼロカーボン)

今月は先月に引き続き、飯豊町地球温暖化実行計画の4つの柱「知る・学ぶ」、「減らす」、「創る」、「森を守る」から、「減らす」について説明します。

### ◆秋耕により得られる効果

秋耕とは、稲刈り後の稲や稲株を秋のうちに土中にすき込むことです。秋耕を行うことで次のような効果が期待できます。

①稲わらの腐熟(たい肥など)がよ  
く発酵して腐ることを促進する  
ことができます。腐熟を促進する  
ことで、翌年の代かきが行いやす  
くなり、水稲の育成に必要なケイ  
酸などを土壌に還元させることや  
水田の保水力および肥沃度(土地

が肥えて作物がよく育つこと)の  
向上が期待できます。

②メタンガスの排出量削減  
温室効果ガスとは主に二酸化炭  
素、メタンガス、フロン類などの  
気体を指します。その中でもメタ  
ンガスは二酸化炭素に次いで地球  
温暖化に及ぼす影響が大きく、与  
える影響は二酸化炭素の約25倍あ  
るといわれています。

メタンガスは、水田水張り状態  
の下で稲わらなどの有機物が分解  
される過程で発生します。そのた  
め、秋耕により腐熟を促進するこ  
とでメタンガスの排出が削減でき  
ます。

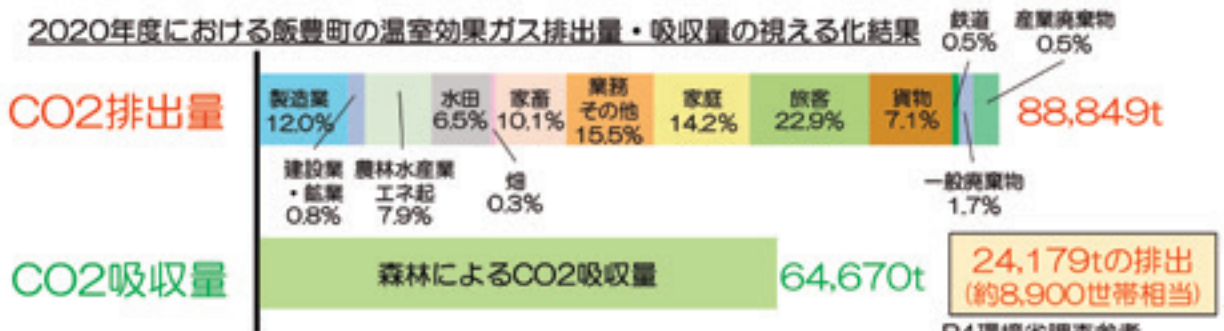
③田植え後のガス害(わき)対策  
秋のうちに稲わらを十分に腐熟

することで、ガス害(水温、地温  
が20〜30℃になり微生物の活動が  
活発化し、田んぼにすき込まれた  
ワラなどの有機物が分解し、足を  
踏み込むと気泡が出てくること)  
の原因となる硫化水素の発生を抑  
制できます。ガス害は気温の高く  
なる5月〜7月頃に発生し、田植  
え後の水稲の初期生育が遅れるこ  
とで減収の要因となります。

町内全ての水田のうち、30%の  
水田で秋耕が行われるようになれ  
ば、年間約3850トンの二酸化炭  
素削減が期待できます。この量は  
2020年度における町の温室効  
果ガス排出量・吸収量の見える化  
結果(下図参照)から、排出削減  
目標2万4179トンのCO<sub>2</sub>に対  
し、15・9%となります。積雪地  
域の当町では、全ての水田で秋耕  
を実施するのは困難ですが、秋耕  
は温室効果ガス排出削減と水稲経  
営面でも効果があり、持続的な農  
業を展開していくためにも重要な  
施策です。

この秋耕を今後の営農活動へ広  
く展開するには、いかに温室効果  
ガスの削減に効果的か可視化する  
ことが必要かと考えられます。現  
在、秋耕による温室効果ガスの削  
減効果について山形大学と共同で  
実証調査の実施を計画しています。

2020年度における飯豊町の温室効果ガス排出量・吸収量の見える化結果



※温室効果ガスのCO<sub>2</sub>以外のガスに関しては、温室効果係数を用いてCO<sub>2</sub>に換算

R4環境省調査参考

◆問合せ先/役場住民課生活環境室

087-0514

