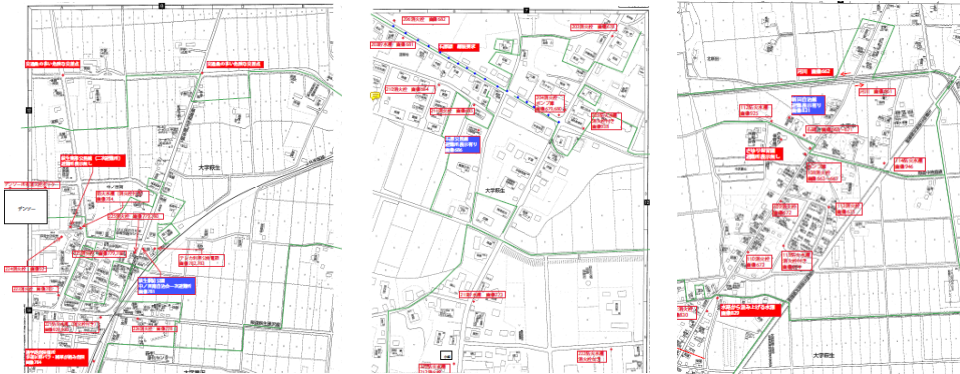


令和2年度 上半期活動報告

中部地区まちづくりセンター

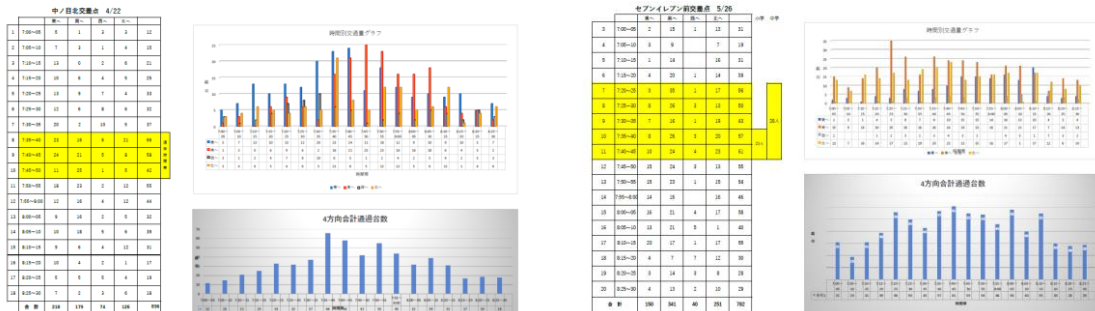
集落課題マップ補正

- ・人口ピラミッドグラフの最新版作成（令和2年3月31日起算）
- ・3地区の各部落長等に配布して、随時説明等を行っています。



交通量の調査

- ・デンソー山形の規模拡大による中ノ目地区の状況を確認しようと始めました。
通勤時間帯ピークと通学時間が重なる事が判明。調査箇所を中ノ目地区から中部地区の要所に広げ萩生地区6か所、中地区2か所、黒沢地区1か所、朝7:00~8:30の同時時間で調査。町の住民課を通して安協等に情報提供いたしました。
また、学校へも情報提供し「子ども安全ネット」役員会にて報告させて頂きました。



道路側溝に絡む宅内側溝破損部分の修理

- ・町管理の道路側溝を直して貰いましたが、一部宅内部分の破損がひどく危険であったため、近隣の方々に協力していただき修理しました。

鳥獣被害（鷺）の被害の報告を受け調査

- ・西置賜漁業組合、及び、町農林振興課に依頼。
来年の鷺の孵化前に猟友会の協力を得て駆除する予定です。



居場所「いっぶぐあが家」に関して

- ・新型コロナウイルス感染症対策

4月から2か月間、感染防止の為、活動自粛していましたが、6月1日再開。当初は時間短縮や、飲食を伴う事業は行わない事としていましたが、徐々に戻りつつあります。直売も始め、今年度環境整備等の補助金を頂き畑の整備や花、野菜等の種植え等も行っています。

- ・移動支援

「居場所に来たくても来られない！」そんな人たちが増えてきています。昨年、生活支援活動ステップアップ講座が開催されました。その中で移動支援のレクチャーを受けた福祉移動サービスネットワーク（全国ネット）の山形支部に細部を確認しています。この移動支援の制度が構築出来れば、居場所に限らず移動支援が出来る形が取れそうです。

公民館環境整備

現在公民館の環境整備で畑の作業を行っています。

天文台の東側が荒れて草だらけになっていました。天文台スタッフと近隣の方々に手伝っていただきました。来年の春には花でいっぱいになるでしょう。



『まちづくりセンター』に向けて

職員による話し合いを行っています。形的には方向性は出来ていますが、予算の課題等があり中々進みません。中部地区の特色を出した「まちづくりセンター」の構築に向け継続して検討してまいります。

公民館活動について

コロナウイルスで事業が出来なかった、公民館活動も漸く動き出しています。

詳しくは、町のホームページ「[飯豊町各地区公民館](#)」をご覧ください。